



Lancement et suivi de programmes concrets de développement
PROGRAMME HYDRAULIQUE VAVATENINA FENERIVE EST
BP 2 - FENERIVE EST 509 - MADAGASCAR

Programme de la FORMATION DES ANIMATEURS

Antoine Delepière

Définir avec les animateurs les objectifs de cette formation /

- > Expliquer les principaux enjeux du programme
- > Enseigner les notions essentielles à propos de l'eau, l'hygiène et l'assainissement
- > Doter chacun d'entre eux d'outils de travail adaptés
- > Créer une équipe solidaire et motivée.

Formation méthodologie intervention

Dans un premier temps, l'animation a pour objet de s'assurer que le projet de construction formulé lors de la demande initiale est bien le souhait d'une grande partie de la communauté. Dans un second temps, l'animation a pour but d'assurer une certaine organisation communautaire.

Le programme doit être perçu non comme la partie qui souhaite réaliser l'ouvrage mais bien comme un prestataire de services ou "facilitateur" qui vient, en réponse à une demande, appuyer la communauté dans la réalisation de son projet, en n'apportant que ce que le village n'est pas en mesure de fournir (compétences techniques, appui financier).

Organiser la communauté pour obtenir la participation volontaire des bénéficiaires n'est pas un but mais un moyen : parce qu'elle permet l'appropriation de l'ouvrage (et donc son entretien) par les membres de la communauté, la participation volontaire des bénéficiaires favorise l'amélioration durable des conditions d'hygiène et de santé. Cette participation volontaire est souvent l'unique moyen que les communautés ont à leur disposition pour démontrer l'intérêt qu'elles portent à l'aboutissement de ce projet.

L'appropriation de l'ouvrage par la communauté, le sentiment de propriété, le sentiment de satisfaction à l'idée d'avoir réussi collectivement une "œuvre" aussi importante sont autant d'atouts qui transforment l'appréciation de chacun pour l'ouvrage : chacun, en connaissant la valeur, cherchera à en faire durer l'usage. Dans cet état d'esprit, les usagers seront a priori prêts à s'organiser pour assurer l'entretien de l'ouvrage.

L'animation permet de contrôler la validité d'un investissement dans la communauté pour la réalisation d'un ouvrage. En fait il s'agit d'une période de **mise à l'épreuve** du groupe qui doit se réunir, s'organiser et agir. C'est cette mise à l'épreuve qui permet de sélectionner les groupes de personnes (ou communautés) donc d'avoir des garanties du fonctionnement de l'association d'usagers et de la survie de l'ouvrage.

Par exemple, faute de réunions avec une assistance suffisante, le groupe est écarté. Le programme doit mettre la barre assez haute pour avoir des garanties suffisantes : **mieux vaut ne pas commencer un ouvrage que de ne pas le terminer ou qu'il soit laissé à l'abandon**. On évite le gaspillage des ressources, du programme et du groupe de bénéficiaires. Cela implique que l'animateur informe mais aussi qu'il s'informe.

Le premier contact doit être très évasif quant à la participation du programme, on adopte un profil bas en insistant sur : la faiblesse des ressources du programme, la faisabilité de l'ouvrage, le groupe doit être leader et le programme apportera peut être un soutien, il n'y a pas d'engagement du programme tant que le contrat de travaux n'est pas signé, que la sélection des projets appuyés par le programme est faite sur le niveau de participation de la communauté (réunions, main d'œuvre, fond...). La communauté doit donc définir sa participation et faire une demande pour les ressources manquantes, la participation du plus grand nombre est indispensable. Justification des demandes écrites des communautés, mettre le plus d'infos possibles, ce que la communauté peut apporter, ce qu'elle demande...

Juillet 2006

Formation méthodologie animation / outils pédagogiques

Identification à une plante (30min) – lundi 5 m	
<i>Buts :</i>	Permettre à chacun de faire ressortir sa personnalité, sa situation (favoriser l'expression de chacun sous forme déguisée, éviter toute gêne)
<i>Mise en œuvre :</i>	Participants ferment les yeux et imaginent qu'ils sont chacun individuellement une plante ou un animal; pendant 5 minutes, l'animateur donne quelques questions aux participants qui ont toujours les yeux fermés; les participants ouvrent les yeux et chacun exprime ce qu'il a senti en lui-même en tant que 'rosier' ou bougainvilliers...
Méthode des tableaux (30 min) – lundi 5 ap	
<i>Buts :</i>	Résoudre l'angoisse du groupe, connaître les attentes des participants vis à vis de la formation Casse dynamique négative, empêche les jugements, permet connaître état de connaissance sur un sujet et l'idée que s'en font les formés – "faire le paysage"
<i>Mise en œuvre :</i>	Division en sous-groupe : chaque sous groupe se trouve devant un tableau ou feuille de papier; les participants n'ont pas le droit de communiquer verbalement entre eux; chacun se lève et écrit un mot qui représente ses attentes puis retourne s'asseoir; chacun peut écrire plusieurs mots mais entre chacun il doit retourner s'asseoir; 2 ou 3 min; ensuite discussion dans chaque sous groupe qui désigne un rapporteur faisant la synthèse des attentes; visite guidée des sous groupes; reformer le grand groupe, présentation; synthèse finale par formateur élaboration programme de formation...
Description verbale d'une image (1h30) 10 min / animateur – mardi 6 ap	
<i>Buts :</i>	Effectuer une représentation mentale d'une image complexe et dynamique : reliefs, distances, durées, humidité, température, isolement, hébergement.. élément de votre cadre de vie en brousse, sélection de termes (noms, adjectifs...) précis afin de matérialiser oralement cette image mentale.
<i>Mise en œuvre :</i>	Décrire votre zone d'activité à un collègue qui ne la connaît pas.
Association de mots (1h) mardi 6 ap	
<i>Buts :</i>	Se mettre d'accord sur le sens d'un mot Voir tout ce qui concerne un sujet qu'on va traiter
<i>Mise en œuvre</i>	donner un mot dont le groupe a besoin pour son travail ou pour faire réfléchir Chacun dit à quoi il associe le mot (hygiène / assainissement / eau potable)
Elaboration d'un message visuel (1h) mercredi 7 ap	
<i>Buts :</i>	élaborer un message rapidement
<i>Mise en œuvre :</i>	Jeu <i>Pictionary</i> , dessiner une image en insistant sur le message transmis par cette image et en éliminant les détails parasites (voir dessin conférence)
Organisation d'un message visuel (1h30) 10 min / animateur - mercredi 7ap	
<i>Buts :</i>	organisation d'un message, standardisation message visuel
<i>Mise en œuvre :</i>	faire représenter par une carte d'activité du programme, pour utiliser des symboles standardisés facilement compréhensibles par tous? Cette standardisation est nécessaire pour qu'il n'y ait pas de confusion. Celui qui dessine et celui qui regarde doivent avoir les mêmes repères. Un bon croquis pour être facilement reconnaissable doit être complet, orientation, échelle...
Apprentissage d'une technique manuelle (1h) – jeudi 8 ap	
<i>Buts :</i>	Apprentissage manuel Mettre en pratique les infos techniques
<i>Mise en œuvre :</i>	Réaliser une forme par pliage d'une feuille de papier puis la défaire ne laissant apparaître que la marque des plis, à partir du modèles construire une figure similaire. Transmission des mouvements nécessaires à la réalisation de la figure (pas copier)

Compréhension d'un message visuel - jeudi 8 m	
<i>Buts :</i>	Comprendre pour mieux transmettre
<i>Mise en œuvre :</i>	Exercice de découverte de messages transmis sur les affiches de conférences
Organisation d'une réunion (1h30) – jeudi 8 ap + mardi 13 ap + mercredi 14 ap	
<i>Buts :</i>	Mesurer toutes les conditions nécessaires à la conduite d'une bonne réunion
<i>Mise en œuvre :</i>	susciter la curiosité; définir le but de la réunion; évaluer la durée de la réunion; maintenir l'intérêt des participants; distribuer la parole aux participants; reformuler quand une idée n'est pas claire; faire régner une certaine discipline; savoir conclure; demander aux participants d'évaluer la réunion.
Atelier de mise en scène d'un message – vendredi 9 m	
<i>Buts :</i>	Transmettre un message
<i>Mise en œuvre :</i>	Atelier représentation graphique d'un message : Atelier dessin et atelier théâtre par exemple ; travail par groupe de 3 sur la phrase : « l'eau potable fait plus pour la santé publique que n'importe quel médicament ou vaccin. »
Diversité des modes de transmission d'un message (45 min) –jeudi 15 ap	
<i>Buts :</i>	Découvrir les différentes possibilités de transmettre un message
<i>Mise en œuvre :</i>	En binôme, réflexion sur les modes de transmissions. Utiliser deux modes : corporel et oral Mode corporel : gestes, démonstration, jeu, théâtre, marionnette... Mode oral : conversation, débat, atelier,... voir <i>doc « Messages » annexé</i>
Organisation du travail (1h30) – vendredi 16 ap	
<i>Buts :</i>	Importance d'être méthodique, notion d'organisation du travail
<i>Mise en œuvre :</i>	En fin de formation, enseignement différentes techniques : reste à apprendre comment les organiser. Introduction notion public-cible, définition, méthode de travail adaptée à chacun d'entre eux (ex : chef de quartier, villageois, comité eau, groupe de femmes, enfants, communauté villageoise...)
Méthode d'intégration guidée par le groupe (1h15) – suivant les thèmes abordés (ex hygiène...)	
<i>Buts :</i>	Transmettre des connaissances; transmettre de l'information / travail en groupe avec assimilation; incitation à la coopération mais limitation connaissance
<i>Mise en œuvre :</i>	Bien expliquer méthode; énoncer les objectifs; écrire au tableau l'ensemble des concepts nouveaux et leur définition (8 à 10 mots maxi); demander aux participants de ne pas prendre de notes; exposé du sujet pendant 30 minutes; participants sans communiquer entre eux, reconstituent par écrit chronologiquement l'exposé, de mémoire pendant 10 min; former des groupes; confronter au sein de chaque sous groupe ce que chacun a fait et reconstituer ensemble l'exposé pendant 20 min; vérifier en passant que l'ensemble de l'info a été perçue; animer discussion de tout le groupe pendant 5 à 10 min.
Auto évaluation(30 min) vendredi 16 m	
<i>Buts :</i>	Evaluation des connaissances
<i>Mise en œuvre :</i>	Répondre à un questionnaire

Formation domaine Eau Santé (document Gret pS Eau)

Cycle de l'eau répartition de l'eau sur la terre (joindre fiche 1, 2, 3, 4)

Les éléments de l'eau

Eau et santé de l'homme (joindre fiche 5, 6, 7, 8, 9)

Risques induits par l'eau de consommation

La protection de la ressource (joindre fiche 12 et 13)

L'amélioration de la qualité des eaux : traitements

Sensibilisation à l'hygiène

Mais aussi dans Fiche de l'animateur INADES :

L'eau source de vie

Pourquoi l'eau est elle importante ?

Pourquoi l'eau est elle dangereuse ,

Que faire pour avoir une eau saine ?

L'eau et la santé (docs microbes et parasitoses)

Maladies causées par l'eau non potable / Que faire pour éviter ces maladies

Maladies causées par le manque d'eau / Que faire pour éviter ces maladies

L'eau à la maison

Que pouvons nous faire pour avoir de l'eau suffisante toute l'année

Recueillir l'eau de pluie et la conserver

L'eau à la maison

Aménagement d'une source

Qu'est ce qu'une source

Quel matériel est nécessaire pour le captage ?

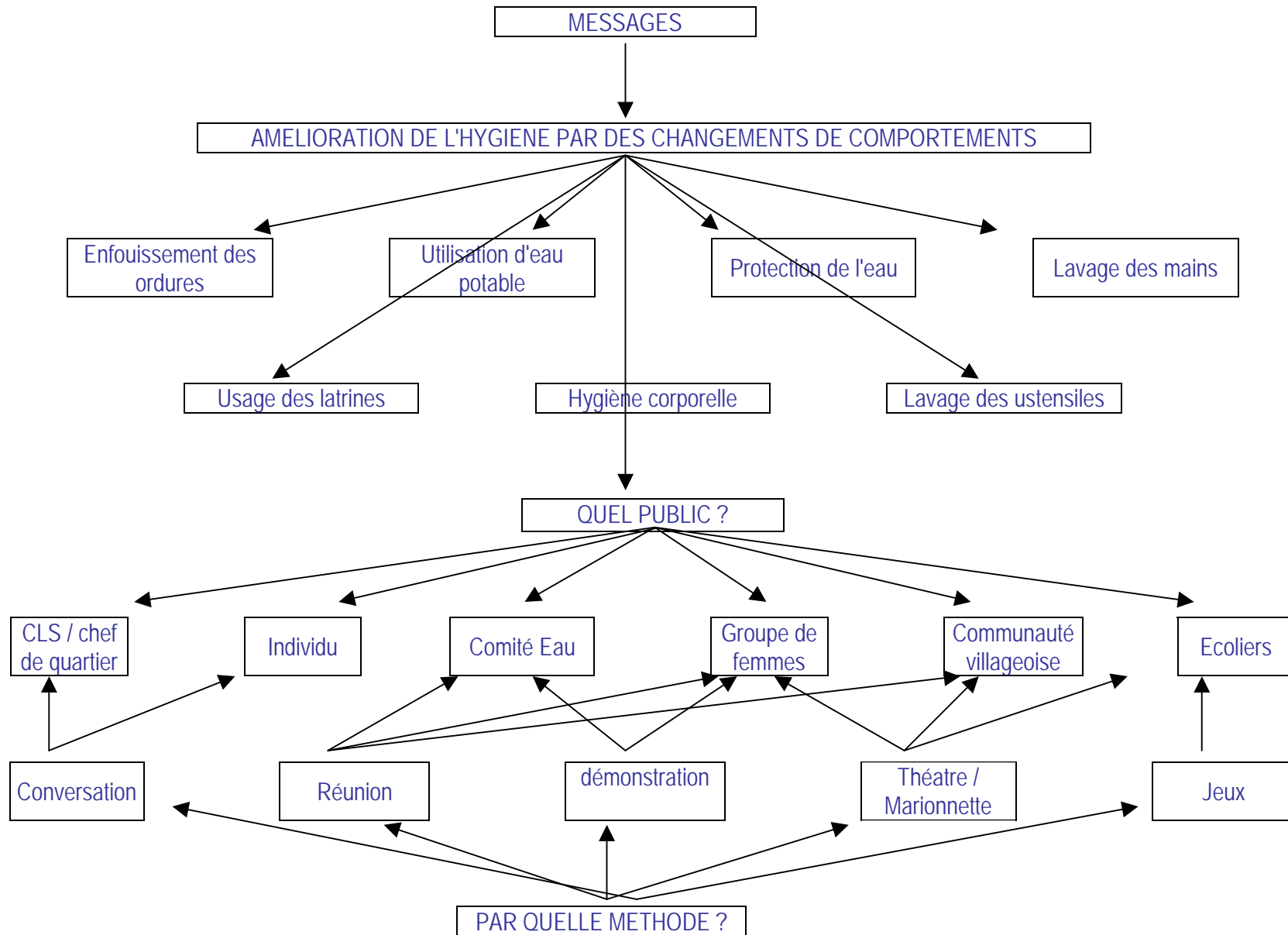
Utilisation et entretien du point d'eau

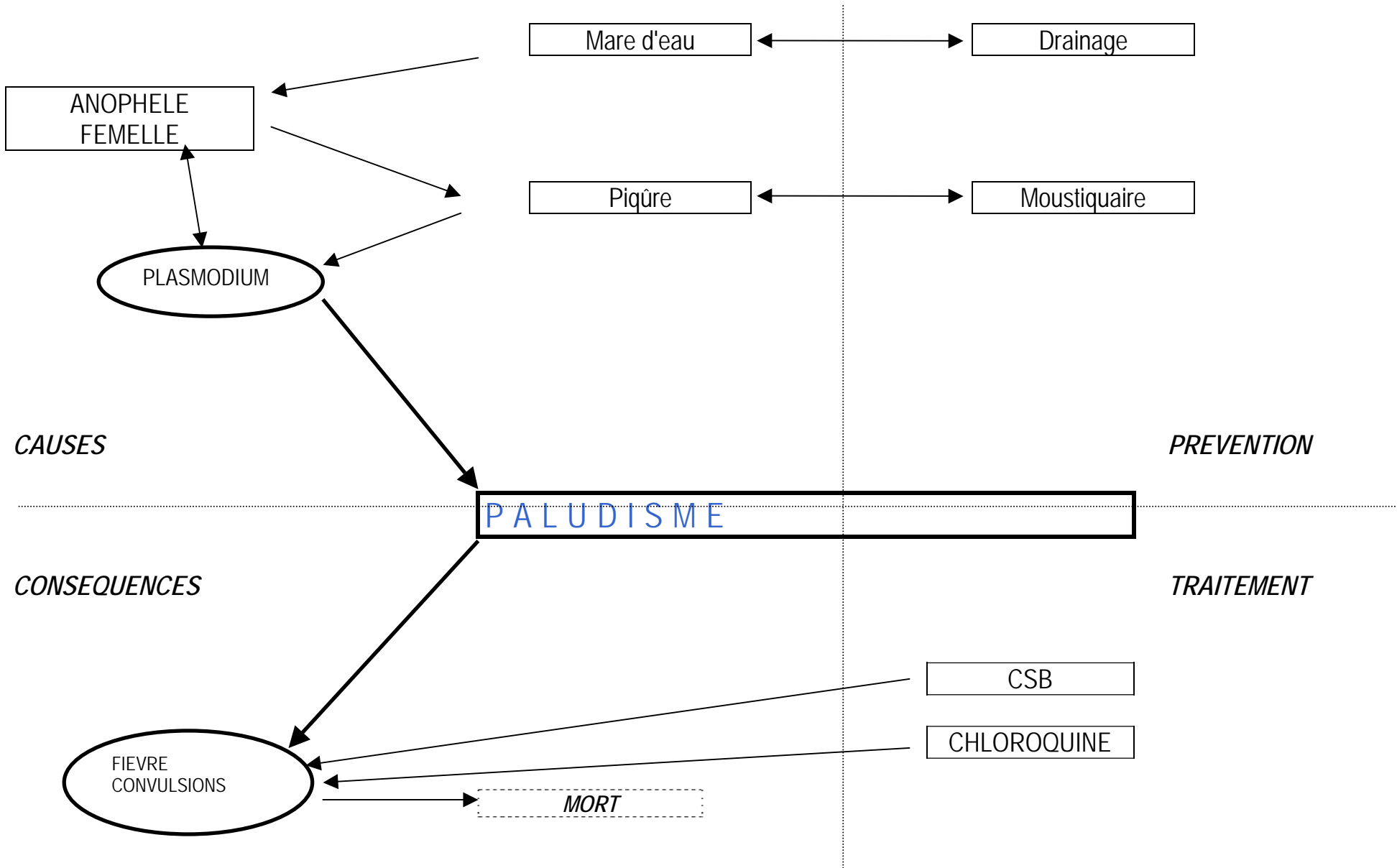
Organisation de l'entretien

Comment bien utiliser et entretenir un point d'eau

Planning

Planning de la formation	8h 8h30	8h – 10 h	10h30 – 12h	14h – 15h30	15h30 – 16h30
Lundi 5		Exercice de connaissance mutuelle (description par une plante ou animal) Présentation générale d'Inter Aide	Cf formation enquêteur Définition du rôle de l'animateur	Méthode des tableaux (30 min)	Discussion + administration
Mardi 6	<i>Dinamica</i>	Méthodologie schéma explication	Méthodologie animation préalable	Méthodologie IA	Association de mots (1h) hygiène
Mercredi 7	<i>Dinamica :</i>	Cycle de l'eau répartition sur la terre	Les éléments de l'eau	Elaboration d'un message visuel : <i>pictionary</i>	Organisation d'un message visuel
Jeudi 8	<i>dinamicas :</i>	Eau et santé de l'homme	Compréhension d'un message visuel (cf image conférence)	Description verbale d'une image	Association de mots (1h) : assainissement
Vendredi 9	<i>dinamicas :</i>	Cycle de transmission des maladies	Atelier de mise en scène d'un message	Méthodologie animation préalable ex 10 réunions	
Lundi 12	Dyn / anim	Risque induits par l'eau de consommation (méthode guidée par le groupe)	Association de mots (1h) : eau potable (cf exemples dans documents annexés)	Diarrhée / paludisme (cf. annexes) méthode guidée par groupe	
Mardi 13	Dyn / anim	La protection de la ressource / origine des pollutions / périmètres de protection	Le comité eau		
Mercredi 14	Dyn / anim	L'amélioration de la qualité des eaux : les traitements	Restitution compréhension protection traitement	Organisation d'une réunion	
Jeudi 15	Dyn / anim	Sensibilisation à l'hygiène	Atelier de mise en scène d'un message	Atelier diversité des modes de transmission d'un message	Résultats atelier
Vendredi 16	Dyn / anim	Organisation du travail	Auto évaluation Document de formation	Repas avec l'équipe	Nettoyage des alentours du bureau





Association de mots

Propreté maison

B.F

Eau sale

Allaitement

Chloroquine

Mort

Couvercle

Lavage des mains

Moustiquaire

Aspirine

Selles

Fruits

Mouches

Sevrage

Microbes

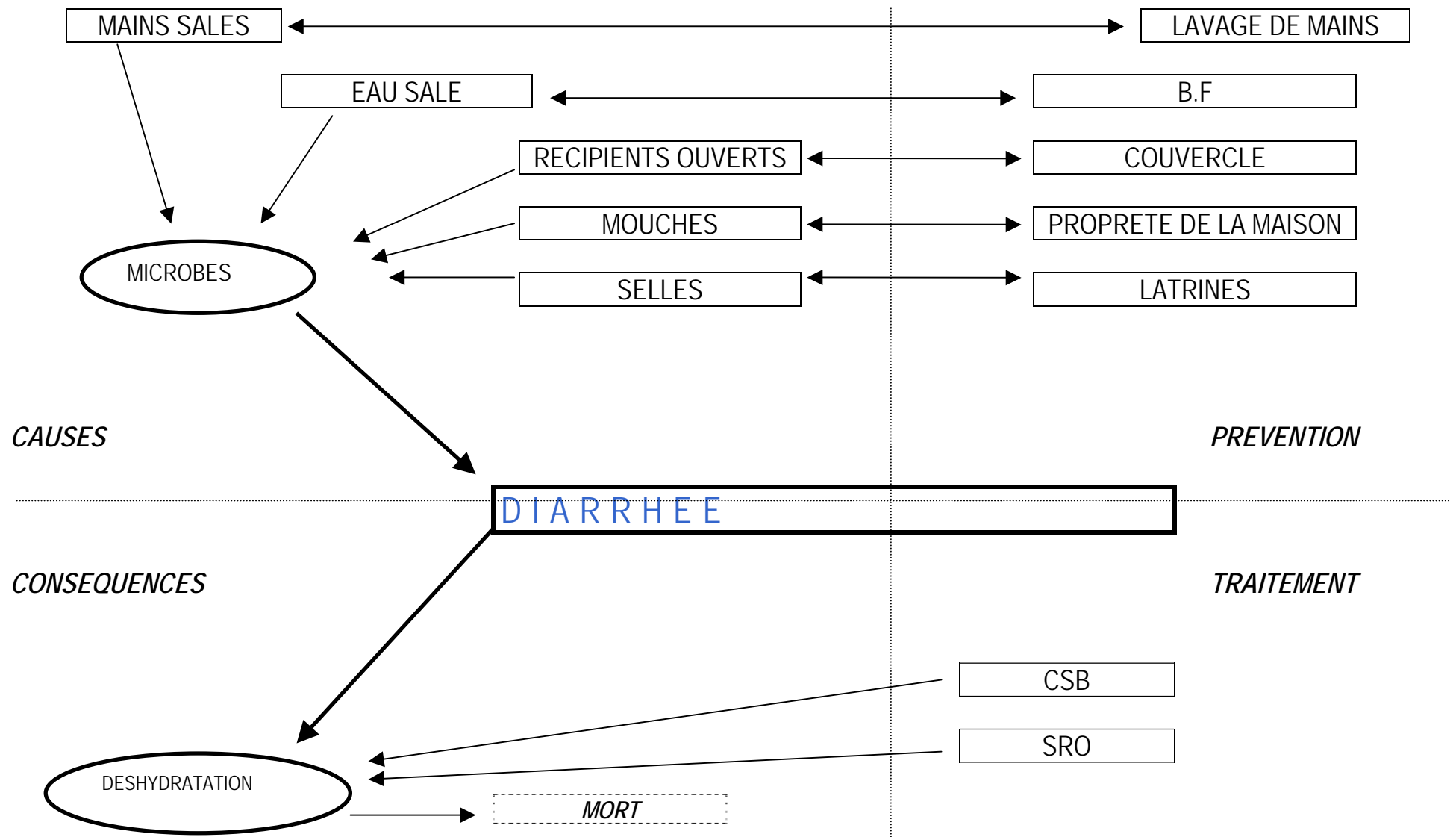
Récipients ouverts

SRO

Mains sales

Latrines

Déshydratation



Association de mots

Propreté maison

B.F

Eau sale

Allaitement

Chloroquine

Mort

Couvercle

Lavage des mains

Moustiquaire

Aspirine

Selles

Fruits

Mouches

Sevrage

Microbes

Récipients ouverts

SRO

Mains sales

Latrines

Déshydratation

PLASMODIUM

CSB

Drainage

ANOPHELE FEMELLE

MARE D'EAU

PIQURE

CONVULSIONS

FIEVRE