



**REPOBLIKAN'I MADAGASIKARA**

**Région : Analanjirofo**

**District : Vavatenina**

# PCDEA - Plan Communal de Développement de l'Eau et de l'Assainissement

*Commune Rurale : Ambohibe*

**Période 2014-2015**

**(1<sup>ère</sup> Réalisation)**



*Ce Plan Communal de Développement de la Commune Rurale d'Ambohibe établit la situation existante et expose les priorités et actions décidées par les acteurs communaux pour l'amélioration de l'accès à l'eau potable, de l'hygiène et de l'assainissement sur le territoire communal pour la **période 2014-2015**.*

*Ce document a été établi avec les acteurs locaux et en concertation avec les intervenants du secteur dans la commune rurale.*

*Le PCDEA a pour rôle de planifier et de coordonner les efforts d'interventions au niveau de la Commune dans le domaine de l'eau, de l'assainissement et de l'éducation à l'hygiène.*

***Ce plan est un outil évolutif qui sera revu et réactualisé 2 ans après sa date de première entrée en vigueur, ainsi qu'à la fin de chaque période de révision pour faire le bilan des réalisations prévues et planifier les actions futures.***

## Sommaire

<b>Sommaire</b>	<b>2</b>
<b>Liste des abréviations</b>	<b>3</b>
<b>Liste des cartes</b>	<b>3</b>
<b>Liste des tableaux</b>	<b>4</b>
<b>Liste des figures</b>	<b>4</b>
<b>Remerciements</b>	<b>5</b>
<b>1. Données générales de présentation de la commune rurale</b>	<b>6</b>
<b>2. Acteurs présents dans le domaine de l'Eau-Hygiène-Assainissement</b>	<b>13</b>
<b>3. Politique communale actuelle dans le domaine de l'Eau-Hygiène-Assainissement</b>	<b>13</b>
<b>4. Analyse de la situation dans le domaine de l'accès à l'eau potable</b>	<b>15</b>
<b>4.1. Population desservie par des infrastructures d'accès à l'eau potable</b>	<b>15</b>
4.1.1. Données de couverture en eau potable	15
4.1.2. Description des infrastructures d'accès à l'eau potable existantes	17
4.1.3. Synthèse sur le fonctionnement et la gestion des ouvrages existants	24
4.1.4. Systèmes /acteurs de réparation maintenance existants ou intervenant dans la commune	26
<b>4.2. Autres modes de potabilisation de l'eau (usage de Sur'eau)</b>	<b>27</b>
<b>4.3. Population non desservie</b>	<b>28</b>
<b>4.4. Villages en cours de collaboration pour l'accès l'eau</b>	<b>30</b>
<b>5. Analyse de la situation dans le domaine de l'accès à l'assainissement</b>	<b>32</b>
<b>5.1. Couverture en assainissement</b>	<b>32</b>
<b>5.2. Population non desservie en assainissement par fokontany</b>	<b>37</b>
<b>6. Définitions des priorités et planifications des actions pour 2014-2015</b>	<b>38</b>
<b>6.1. Identification des besoins et priorités</b>	<b>38</b>
6.1.1. Demandes des populations antérieures au PCDEA	38
6.1.2. Besoins et priorités exprimés par les Fokontany et la Commune	40
6.1.3. Besoins évalués à partir des données du PCDEA	40
<b>6.2. Plan d'actions prévues pour la période 2014-2015</b>	<b>42</b>
<b>Annexes</b>	<b>46</b>
<b>Annexe 1 : Méthodologie – Etapes de réalisation</b>	<b>47</b>
<b>Annexe 2 : Arrêté de nomination de l'Agent Communal de l'Eau</b>	<b>48</b>
<b>Annexe 3 : Procès-verbal et Règlement Intérieur Communal de l'Eau</b>	<b>49</b>
<b>Annexe 4 : Procès-verbal d'élection des 2 gestionnaires du SCEA</b>	<b>50</b>
<b>Annexe 5 : Classement des villages à partir des données du PCDEA</b>	<b>51</b>

## Liste des abréviations

ACEA	Agent Communal de l'Eau et de l'Assainissement
AEP	Adduction d'Eau Potable
AEPG	Adduction d'Eau Potable Gravitaire
BA	Budget Annuel
BF	Borne Fontaine
CE	Comité Eau
CEG	Collège d'Enseignement Général
CISCO	Circonscription Scolaire
CSB II	Centre de Santé de Base niveau II
EPP	Ecole Primaire Publique
EDLOG	Etat Des Lieux des Ouvrages et de la Gestion
FKL	Ecole communautaire
FPMH	Forage équipé de Pompe à Motricité Humaine
hab	habitants
Nb	Nombre
PCDEA	Plan Communal de Développement de l'accès à l'Eau et à l'Assainissement
PE	Point d'eau
PEHD	Polyéthylène Haute Densité
PV	Procès-verbal
SCEA	Service Communal de l'Eau et de l'Assainissement

## Liste des cartes

Carte 1: Situation de la commune .....	7
Carte 2: Situation des 14 fokontany, des principaux axes et villages de la commune. ....	9
Carte 3: Densité de population par fokontany dans la commune d'Ambohibe. ....	12
Carte 4: Couverture en eau potable dans chaque fokontany de la commune. ....	16
Carte 5 : Desserte en eau potable de la Commune Ambohibe, état des lieux des ouvrages existants. ....	31
Carte 6 : Couverture en latrines par fokontany dans la commune .....	35
Carte 7 : Les demandes écrites d'accès à l'eau potable recensées par Inter Aide depuis 2003. ....	39

## Liste des tableaux

Tableau 1: Composition du personnel communal.....	8
Tableau 2: Données de population de la commune rurale d'Ambohibe.....	11
Tableau 3: Récapitulatif par fokontany des données de couverture en eau potable .....	15
Tableau 4: Tableau descriptif des infrastructures AEP existantes dans la commune rurale d'Ambohibe. ....	18
Tableau 5: Tableau de synthèse sur la gestion des ouvrages existants.....	25
Tableau 6: Répartition par fokontany de la population non desservie .....	28
Tableau 7: Liste des villages non desservis en eau potable dans la commune, demandes d'intervention et sources identifiées. ....	29
Tableau 8: Récapitulatif par fokontany des latrines existantes et taux de couverture correspondants.....	33
Tableau 9: Bilan détaillé des latrines existantes au sein des 67 villages d'Ambohibe.....	33
Tableau 10: Bilan détaillé des latrines institutionnelles existantes dans les établissements scolaires et de santé.....	36
Tableau 11: Récapitulatif par fokontany du nombre de ménages non desservie en assainissement .....	37
Tableau 12 : Besoins exprimés par les Fokontany et hiérarchisés par la commune en fonction des 3 thématiques d'intervention .....	40
Tableau 13 : Les 10 villages prioritaires concernant l'eau potable et l'assainissement - classement établi à partir des données collectées pour le PCDEA. ....	41
Tableau 14: Liste des villages concernés par les actions 2.1, 2.2, 3.1 et 3.2 .....	45

## Liste des figures

En couverture : BF et lavoir non fonctionnelle à l'EPP Ambohimiarina

Figure 1 : CSB I d'Ampasina.....	6
Figure 2: (Ambohimiarina) A gauche, BF non fonctionnelle. A droite, BF sans évacuation correcte des eaux usées....	20
Figure 3: (Ambolitara) A gauche, BF non fonctionnelle. A droite, BF partiellement fonctionnelle avec mauvaise réparation de fuite. ....	20
Figure 4: (Ampihaonana) A gauche, BF privée abandonnée. A droite, robinet dysfonctionnel.....	21
Figure 5: Masomizahalahy : BF mal entretenue. ....	21
Figure 6: Travaux de captage d'Ambodimanga Ravahiny en Avril 2014.....	22
Figure 7: Réunion au village de Mahasoia lors du démarrage de collaboration entre les villageois, l'équipe communal et l'équipe projet Inter Aide.....	30

## **Remerciements**

Ce PCDEA, réalisé par l'équipe d'Inter Aide en étroite collaboration avec l'équipe communale d'Ambohibe, est le fruit d'un travail collectif et traduit la vision des acteurs de l'eau sur le territoire communal. A ce titre, sont remerciés chaleureusement tous ceux qui de près ou de loin ont participé à l'élaboration de ce 1er PCDEA de la Commune d'Ambohibe, et en particulier les membres de l'équipe communal d'Ambohibe ainsi que les représentants des 14 Fokontany, les représentants et chefs de villages et de parcelles pour leur contribution pendant les phases d'enquêtes.

## 1. Données générales de présentation de la commune rurale

La commune rurale d'Ambohibe se trouve à 13 km à l'Ouest du chef-lieu de District Vavatenina dont 7 km sur la route nationale RN22 goudronnée en état dégradé et 6 km sur une piste carrossable en véhicule tout terrain.

Le territoire communal est constitué d'une vaste vallée aux flancs escarpés, s'étirant du Nord au Sud sur environ 13 km. Le chef-lieu Ambohibe est situé tout au Nord, dans la partie la plus accessible de la commune. Les villages de la partie Sud se retrouvent ainsi enclavés, à plusieurs heures de marche du chef-lieu (3h pour Ampasina, plus de 7h pour Ambatomanana).

Le territoire communal est délimité comme suit :

- Au Nord par la commune d'Anjahambe
- A l'Ouest par la colline de Sahasina et le Massif d'Andilandalina avec les communes d'Andasibe, Sahatavy et Ambodimangavalo
- Au Sud, par la commune de Miarinarivo
- A l'Est par les collines de Sarimanga et Bezavona avec la commune de Vavatenina.

La commune est composée de 14 fokontany dans lesquels se répartissent 67 villages.

Le nombre total d'habitants dans la commune est de 19 347 soit 4 363 ménages.

Concernant les établissements scolaires, la commune dispose de :

- 1 Lycée communautaire au niveau du chef lieu ;
- 1 collège CEG public dans le chef-lieu ;
- 1 CEG communautaire à Ampasina ;
- 2 CEG Privés dans le chef lieu (Aigle, La source) ;
- 17 écoles primaires publiques (EPP) ;
- 8 écoles primaires communautaires (FKL).

Concernant les infrastructures de santé, la commune dispose de 2 CSB :

- 1 CSB II au niveau du chef-lieu qui (eau et latrines)
- 1 CSB I à Ampasina.

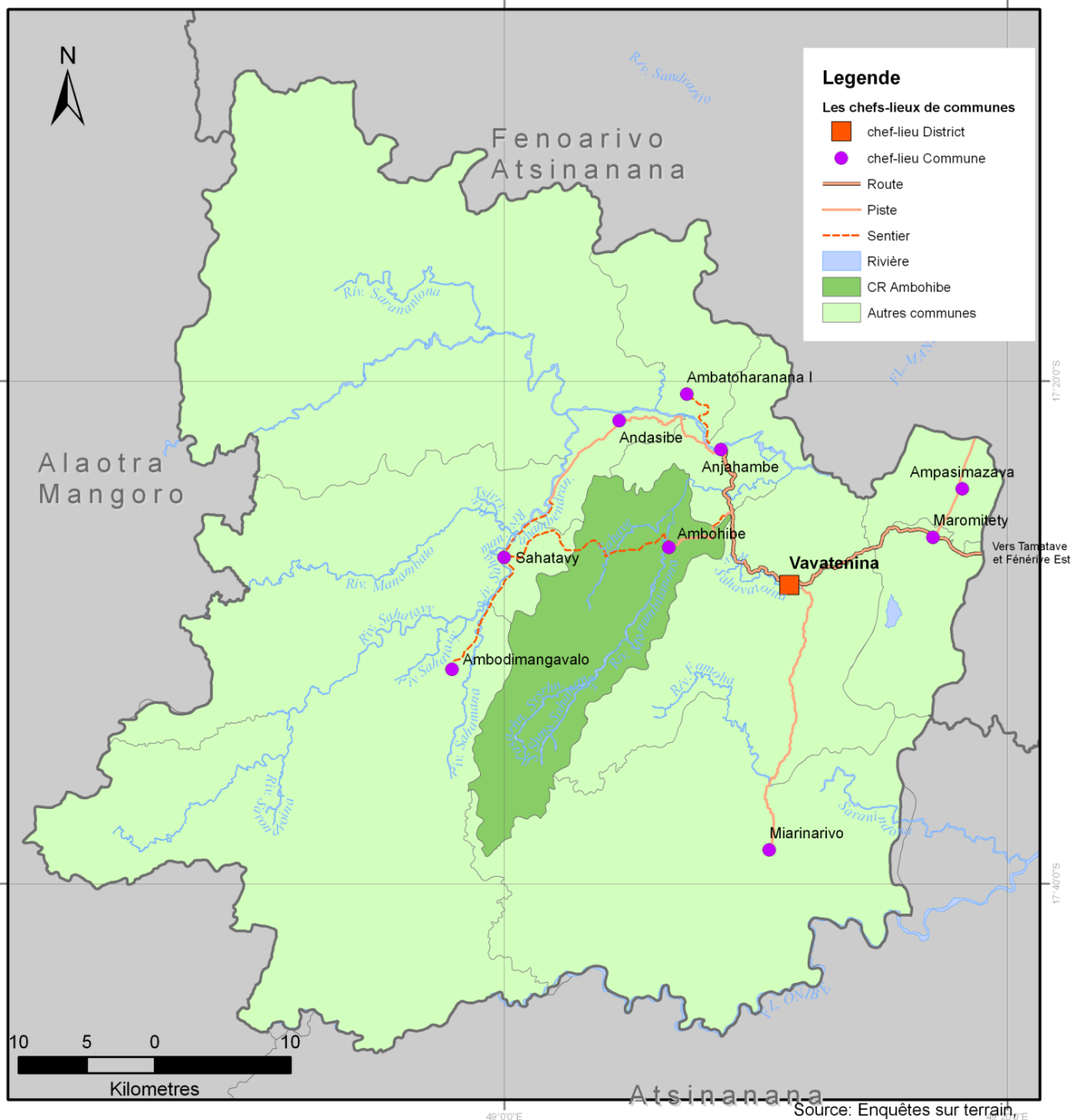
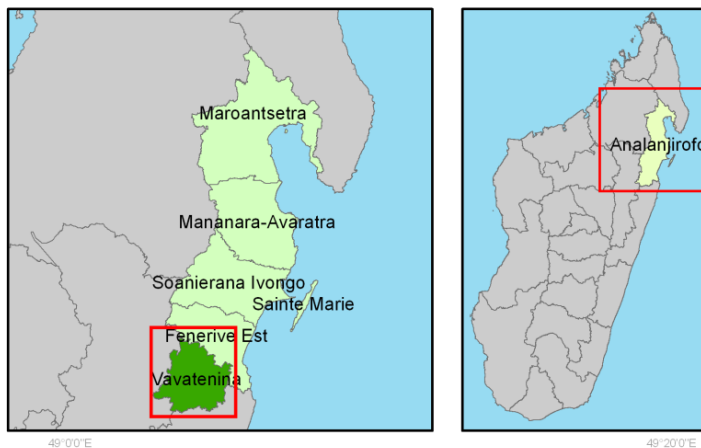
Figure 1 : CSB I d'Ampasina



Carte 1: Situation de la commune

# Carte de situation de la commune d'Ambohibe

Système de projection WGS 84



**Legende**

Les chefs-lieux de communes

- chef-lieu District
- chef-lieu Commune

Route

Piste

Sentier

Rivière

CR Ambohibe

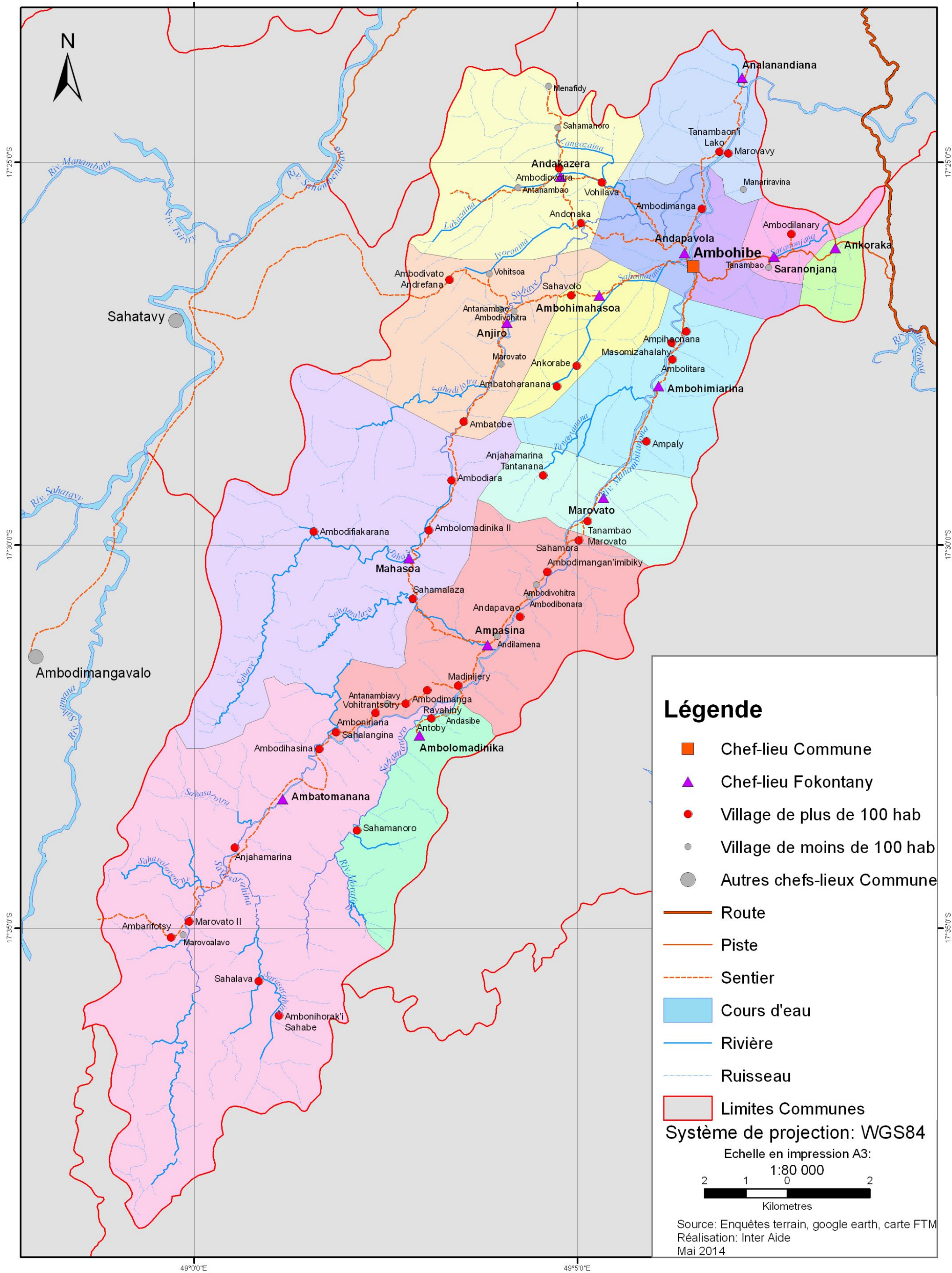
Autres communes

Source: Enquêtes sur terrain, google earth, carte FTM  
(c) Inter Aide  
Mars 2014



Tableau 1: Composition du personnel communal

Entité ou service	Nom	Titre	Responsabilité / fokontany représenté
Comité exécutif	RANTOANDRO Amédée	Maire	-
	TEDA Ferdinand	1 <sup>er</sup> adjoint au Maire	
	-	-	
	Honoré	Secrétaire Général	
Conseil communal	SONINA Joachin	Président du Conseil	Saranonjana
	INTSANDRO	Vice-président	Analanandiana
	MBOAVY Justin	Rapporteur	Ampihaonana
	RAZAFINDRAMANANA Julien	Rapporteur	Ambohibe
	RANDRIANJATOVO Florent	Membre	Ambodimangan'Imbiky
	RABODA Anselmine	Membre	Andapavola
Communal de l'eau et de	TOTO Cornel	ACEA	
		Gestionnaire du SCEA	
		Gestionnaire du SCEA	



Carte 2: Situation des 14 fokontany, des principaux axes et villages de la commune.

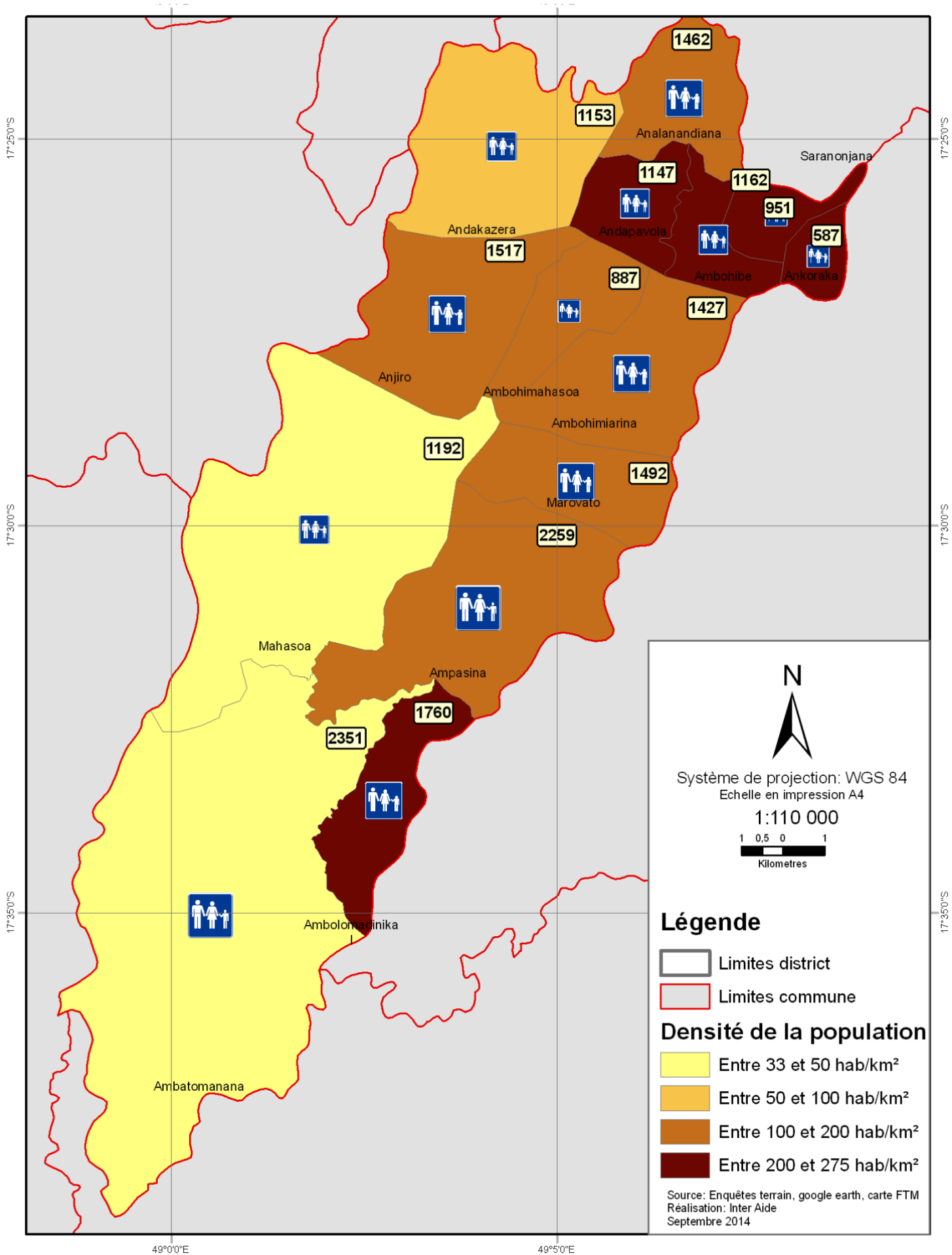
Fokontany	Village	Moins de 18 ans	Plus de 18 ans	Population	Ménages	Population	Ménages
Ambatomanana	Ambarifotsy	256	211	467	108	2 351	499
	Ambatomanana	221	124	345	71		
	Ambodihasina	125	82	167	37		
	Ambonihorak'i Sahabe	65	59	124	25		
	Anjahamarina	285	245	530	109		
	Marovato II	151	99	250	50		
	Marovoalavo	53	40	93	13		
	Sahalangina	108	109	217	52		
	Sahalava	96	62	158	34		
Ambohibe	Ambodimanga	235	218	453	111	1 162	279
	Ambohibe	344	365	709	168		
Ambohimahasoa	Ambatoharanana	76	51	127	26	887	177
	Ambohimahasoa	261	187	448	91		
	Ankorabe	65	36	101	19		
	Sahavolo	127	84	211	41		
Ambohimiarina	Ambohimiarina	240	218	458	100	1 427	322
	Ambolitara	125	102	227	43		
	Ampaly	69	68	137	25		
	Ampihaonana	240	226	446	113		
	Masomizahalaky	80	79	159	41		
Ambolomadinika I	Ambolomadinika I	389	319	708	172	1 760	396
	Antoby	63	51	114	24		
	Sahamanoro	515	423	938	200		
Ampasina	Ambodibonara	6	4	10	3	2 259	596
	Ambodimanga Ravahiny*	76	66	142	35		
	Ambodimangan'Imbiky	89	82	171	41		
	Ambodivohitra	16	17	33	8		
	Amboniriana	106	40	146	36		
	Ampasina	370	293	663	131		
	Andapavao	320	239	559	219		
	Andasibe	14	17	31	7		
	Andilamena	48	42	90	20		
	Antanambiavy	12	7	19	6		
	Mandinijery	64	55	119	27		
	Sahamora	93	80	173	42		
	Vohitrantsotry*	63	40	103	21		
Analanandiana	Analanandiana	619	550	1169	250	1 462	313
	Manariravina	26	18	44	10		
	Marovavy	40	29	69	15		
	Tanambaon'i Lako	92	88	180	38		
Andakazera	Ambodiovotra	157	100	257	49	1 153	246
	Andakazera	213	173	386	86		
	Andonaka	121	92	213	51		
	Antanambao	54	37	91	17		

Fokontany	Village	Moins de 18 ans	Plus de 18 ans	Population	Ménages	Population	Ménages
	Menafidy	32	23	55	10		
	Sahamanoro	25	16	41	8		
	Vohilava	56	54	110	25		
Andapavola	Andapavola*	656	491	1147	263	1 147	263
Anjiro	Ambatobe	123	108	231	55	1 517	351
	Ambodivato Andrefana	60	40	100	21		
	Ambodivohitra	23	20	43	11		
	Anjiro	542	448	990	229		
	Antanambao	26	16	42	9		
	Marovato	25	34	59	16		
	Vohitsoa	27	25	52	10		
Ankoraka	Ankoraka	303	284	587	136	587	136
Mahasoa	Ambodiara	110	57	167	30	1 192	252
	Ambodifakarana	102	57	159	32		
	Ambolomadinika II*	NC	NC	353	80		
	Mahasoa*	NC	NC	340	74		
	Sahamalaza	98	75	173	36		
Marovato	Anjahamarina Tantanana	111	96	207	48	1 492	344
	Marovato	423	394	817	186		
	Tanambao Sahamora	235	233	468	110		
Saranonjana	Ambodilany	199	133	332	65	951	189
	Saranonjana	281	247	528	109		
	Tanambao	51	40	91	15		
	<b>67 Villages</b>			<b>19 347</b>	<b>4 363</b>	<b>19 347</b>	<b>4 363</b>

Tableau 2: Données de population de la commune rurale d'Ambohibe

(Source : Enquêtes réalisées dans le cadre du PCDEA avec la collaboration des représentants des villages)

\* Données issues de recensements exhaustifs menés dans le cadre des activités d'Inter Aide en 2013 et 2014



Carte 3: Densité de population par fokontany dans la commune d'Ambohibe.

## 2. Acteurs présents dans le domaine de l'Eau-Hygiène-Assainissement

Intervenant	Intervention en cours ou prévues	Fokontany d'intervention
Inter Aide	<ul style="list-style-type: none"> <li>- Sensibilisation des usagers aux pratiques d'hygiène et d'assainissement</li> <li>- Appui à la réalisation de latrines équipées de dalles SanPlat</li> <li>- Appui à la création de nouveaux de ouvrages AEPG</li> <li>- Appui à la gestion / entretien des ouvrages au niveau des villages (Comités Eau)</li> <li>- Appui à la gestion / entretien des ouvrages au niveau communal (Appui à la maîtrise d'ouvrage communale)</li> </ul>	Commune Ambohibe

Par ailleurs, il y a eu par le passé d'autres intervenants ayant effectué des réalisations dans le domaine de l'accès à l'eau potable : Fikrifama.

## 3. Politique communale actuelle dans le domaine de l'Eau-Hygiène-Assainissement

### ○ Arrêtés et décisions communales existantes

Il existe à l'heure actuelle 3 décisions prises par la Commune en matière de Politique communale de l'Eau et de l'Assainissement (cf. Annexes) :

- **Arrêté communal du 01/10/2008** concernant la nomination d'un Agent Communal de l'Eau et de l'Assainissement (ACEA).
- **Règlement Communal de l'Eau adopté le 22/10/2009** fixant les modalités d'entretien et gestion des infrastructures d'accès à l'eau, les règles d'entretien et de bon usage des ouvrages et les amendes applicables en cas de non-respect du règlement.
- **Procès-verbal du 20/03/2013** mandatant 2 représentants élus des Comités Eau en tant que gestionnaires des fonds du Service Communal de l'Eau.

### ○ Existence d'un Service Communal de l'Eau ou service technique

Depuis déjà plusieurs années, la Commune s'est engagé avec l'appui d'Inter Aide dans une démarche de coordination et de structuration des différents acteurs du domaine de l'eau et de l'assainissement. Ce processus préfigure la **mise en place progressive d'un Service Communal de l'Eau et de l'Assainissement (SCEA)**.

A ce jour, plusieurs avancées montrant la mise d'un SCEA peuvent déjà être soulignées :

- Création d'un poste de ACEA en et nomination par arrêté le 01/10/2008. Ce poste est assuré par M. TOTO Cornel. Cet agent est formé par l'équipe d'Inter Aide et impliqué dans toutes les étapes d'intervention au sein des villages. A l'heure actuelle, on peut constater que l'appui aux Comités Eau pour la gestion financière des cotisations et l'entretien des réseaux est encore insuffisant (cf. partie 4.)
- Adoption le 22/10/2009 d'un Règlement Intérieur Communal concernant la gestion et l'entretien des infrastructures d'accès à l'eau potable dans le territoire communal.
- Mise en place à partir de l'année 2013 d'une participation de tous les usagers à l'échelle communale pour le financement du SCEA.
- Election le 20/03/2013 de 2 représentants des Comités Eau à l'échelle de la commune pour remplir le rôle de gestionnaires des fonds collectés pour le SCEA.
- Création en 2014 d'un compte OTIV pour sécuriser les fonds propres du SCEA.

○ **Mode de gestion (mis en place depuis 2013)**

Concernant la maîtrise d'ouvrage communale des infrastructures d'accès à l'eau potable, la Commune a fait le choix d'en déléguer la gestion aux communautés. Cette procédure est officialisée par la signature de contrats de délégation de gestion entre la Commune et les Comités Eau. La Commune, par l'intermédiaire de son ACE et du SCEA (cf. paragraphes précédents) conserve son rôle de contrôle et suivi de la gestion effectuée par les Comités Eau.

Le SCEA définit chaque année un budget en fonction des besoins identifiés. Le montant de ce budget est ensuite divisé par le nombre de cotisants à l'échelle de la commune (bénéficiaires des points d'eau ayant plus de 18 ans). Pour les années 2013 et 2014, le montant par cotisant s'élève à 300 Ar.

L'argent est ensuite collecté par les Comités Eau avec l'appui de l'ACEA et des 2 gestionnaires, puis versé sur un compte propre (OTIV), il n'y a à l'heure actuelle aucun reversement dans les caisses de la Commune. Ces fonds sont ensuite dépensés sur l'octroi d'équipement pour l'ACEA, l'achat des fournitures de bureau, ainsi que la prise en charge des frais d'organisation d'un atelier-bilan annuel entre les CE et la commune.

## 4. Analyse de la situation dans le domaine de l'accès à l'eau potable

### 4.1. Population desservie par des infrastructures d'accès à l'eau potable

#### 4.1.1. Données de couverture en eau potable

La population totale desservie théoriquement (ouvrages fonctionnels et non fonctionnels) est de 11 322 habitants, soit **58% de la population totale**.

La population desservie réellement (ouvrages fonctionnels et partiellement fonctionnels) est de 10 749 habitants, soit **55% de la population totale**.

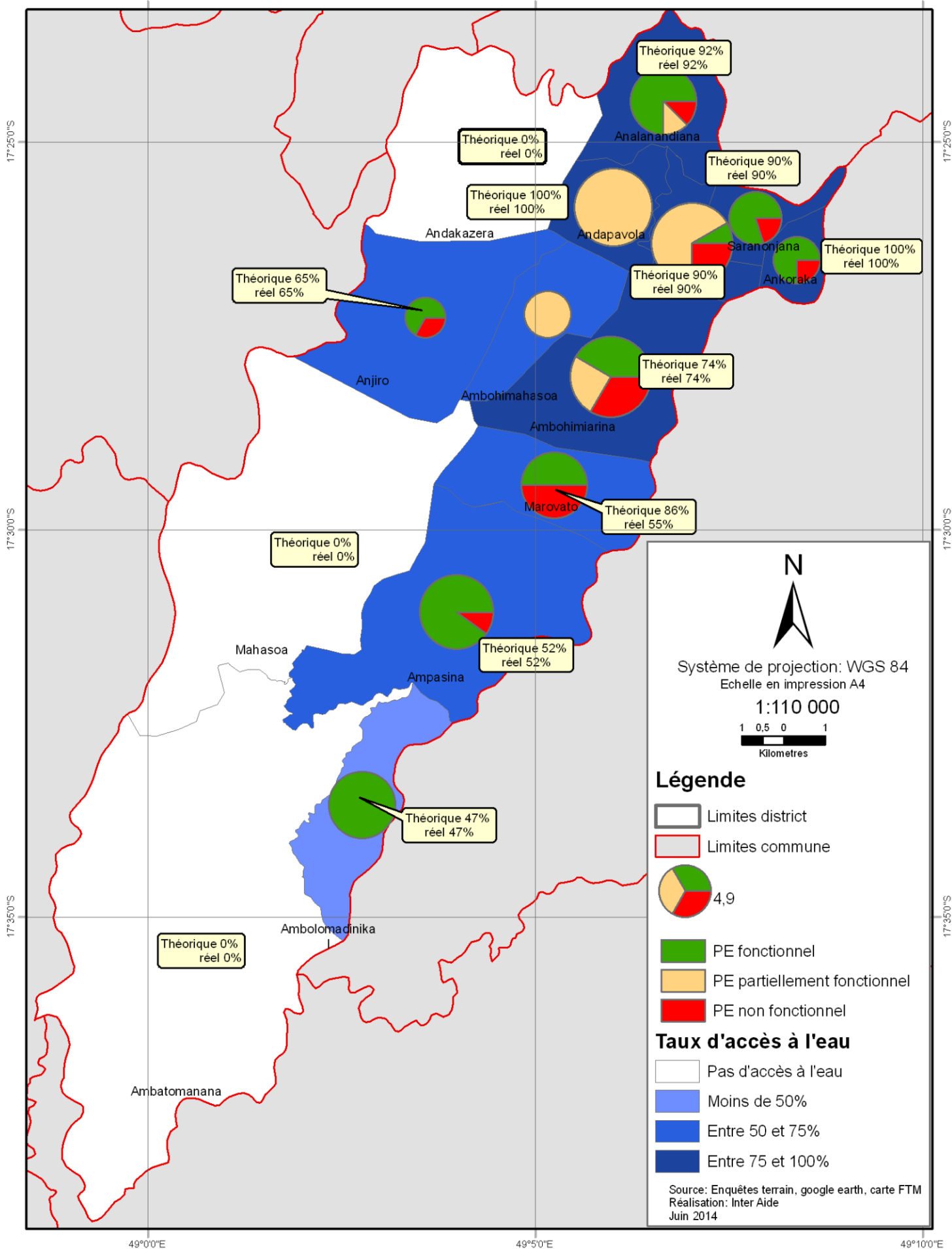
Tableau 3: Récapitulatif par fokontany des données de couverture en eau potable

Fokontany	Nb de villages desservis	Nb de villages total	Points d'eau				Population			Couverture en eau potable	
			Existants	Fonctionnels	Partiellement fonctionnels	Non fonctionnels	Totale	Desservie théorique <sup>1</sup>	Desservie réelle	Théorique	Réelle
Ambatomanana	0	9	0	0	0	0	2 351	0	0	0%	0%
Ambohibe	2	2	12	1	8	3	1 162	1 162	1 057	100%	91%
Ambohimahasoa	2	4	4	0	4	0	887	659	659	74%	74%
Ambohimiaria	4	5	12	5	3	4	1 427	1 290	1 290	90%	90%
Ambolomadinika I	2	3	8	8	0	0	1 760	822	822	47%	47%
Ampasina	5	13	10	9	0	1	2 259	1 171	1 171	52%	52%
Analanandiana	2	4	8	6	1	1	1 462	1 349	1 349	92%	92%
Andakazera	0	7	0	0	0	0	1 153	0	0	0%	0%
Andapavola	1	1	11	0	11	0	1 147	1 147	1 147	100%	100%
Anjiro	1	7	3	2	0	1	1 517	990	990	65%	65%
Ankoraka	1	1	4	3	0	1	587	587	587	100%	100%
Mahasoa	0	5	0	0	0	0	1 192	0	0	0%	0%
Marovato	2	3	8	4	0	4	1 492	1 285	817	86%	55%
Saranonjana	2	3	5	4	0	1	951	860	860	90%	90%
<b>14</b>	<b>22</b>	<b>67</b>	<b>85</b>	<b>42</b>	<b>27</b>	<b>16</b>	<b>19 347</b>	<b>11 322</b>	<b>10 749</b>	<b>58%</b>	<b>55%</b>

	Couverture théorique et réelle identiques
	Couverture réelle inférieure à couverture théorique
	Couverture réelle à 0%

<sup>1</sup>La population « desservie théoriquement » correspond au nombre d'habitants bénéficiant d'un accès à l'eau fonctionnel ou non. La population « desservie réellement » correspond au nombre d'habitants ayant un accès à l'eau effectif (points d'eau fonctionnels ou partiellement fonctionnels). Les chiffres présentés sont issus des enquêtes effectuées dans chaque village par les représentants des fokontany/villages/parcelles (cf. Tableau récapitulatif des ouvrages existants).





Carte 4: Couverture en eau potable dans chaque fokontany de la commune.

- **Couverture en eau des CSB et établissements scolaires**

**Etablissements ayant son propre point d'accès à l'eau :**

- 1 CSB II dans le chef-lieu
- 1 CSB I à Ampasina
- ⇒ 100% des établissements de santé ont directement accès à l'eau
- 9 écoles dont 4 fonctionnelles
- ⇒ 29% des établissements scolaires ont directement accès à l'eau

**Etablissements bénéficiant d'un accès à l'eau existant au niveau du village :**

- 1 Lycée et 2 Collèges à Ambohibe et Ampasina et 15 écoles
- ⇒ 58% des établissements scolaires ont indirectement accès à l'eau

- **Existence d'ouvrages AEP à usage privé**

Il n'y a pas de puits privé ni aucun autre ouvrage AEP à usage privé dans la commune

#### **4.1.2. Description des infrastructures d'accès à l'eau potable existantes**

- **Nombre et type d'ouvrages existants au sein de la commune**

A la date de l'élaboration du présent PCDEA, la commune d'Ambohibe dispose de **18 réseaux AEPG** (2 FIKRIFAMA, 16 Inter Aide) et **un forage FPMH** dans l'enceinte de l'EPP Andapavola (partiellement fonctionnel).

Les 18 réseaux AEPG desservent 24 villages avec un total de **84 bornes fontaines** dont 42 fonctionnelles, 26 partiellement fonctionnelles et 16 non fonctionnelles. Parmi ces bornes fontaines, 8 sont destinées à des écoles dont 4 sont fonctionnelles.


Concernant l'état général des ouvrages et de la gestion : **14 ouvrages sur 18 ne sont pas correctement entretenus.**

La majorité des ouvrages présentent des dysfonctionnements qui sont la plupart du temps dus à un manque d'entretien. D'une façon générale, les Comités Eau ne sont pas assez actifs et les usagers ne respectent pas assez les règles de bon usage des ouvrages.


Le tableau en page suivante récapitule l'ensemble des ouvrages existants et leur état de fonctionnement à la date d'élaboration du présent PCDEA.

Tableau 4: Tableau descriptif des infrastructures AEP existantes dans la commune rurale d'Ambohibe.

Fokontany	Village	Population	Ménages	Type d'ouvrage	Intervenant	Année de réalisation	Etat général de l'ouvrage	PE existants	PE fonctionnels	PE partiellement fonctionnels	PE non fonctionnels	BF école	Population desservie réellement
Ambohibe	Ambodimanga	453	111	AEPG	INTER AIDE	2005	Partiellement fonctionnel	3	1	0	2	-	453
	Ambohibe	709	168	AEPG	FIKRIFAMA	1999	Partiellement fonctionnel	9	0	8	1	(impluvium NF)	604
Ambohimahasoa	Ambohimahasoa	448	91	AEPG	INTER AIDE	2010	Partiellement fonctionnel	3	0	3	0	-	448
	Sahavolo	211	41					1	0	1	0	-	211
Ambohimirina	Ambohimirina	458	100	AEPG	INTER AIDE	2004	Partiellement fonctionnel	5	3	0	2	NF	458
	Ambolitara	227	43					2	0	1	1	-	227
	Ampihaonana	446	113	AEPG	INTER AIDE	2004	Partiellement fonctionnel	4	2	1	1	-	446
	Masomizahalaky	159	41	AEPG	INTER AIDE	2008	Partiellement fonctionnel	1	0	1	0	-	159
Ambolomadinika I	Ambolomadinika I	708	172	AEPG	INTER AIDE	2004	Fonctionnel	7	7	0	0	F	708
	Antoby	114	24					1	1	0	0	-	114
Ampasina	Ampasina	663	131	AEPG	INTER AIDE	2009	Partiellement fonctionnel	5	4	0	1	NF	663
	Andilamena	90	20					1	1	0	0	-	90
	Sahamora	173	42	AEPG	INTER AIDE	2009	Fonctionnel	2	2	0	0	F	173
	Ambodimanga Ravahiny	142	35	AEPG	INTER AIDE	2014	Fonctionnel	1	1	0	0	-	142
	Vohitrantsotry	103	21					1	1	0	0	-	103
Analanandiana	Analanandiana	1169	250	AEPG	INTER AIDE	2005	Partiellement fonctionnel	7	5	1	1	F	1169
	Tanambaon'ilako	180	38	AEPG	INTER AIDE	2012	Fonctionnel	1	1	0	0	-	180
Andapavola	Andapavola	1147	263	AEPG	FIKRIFAMA	1999	Partiellement fonctionnel	10	0	10	0	-	1147
				FPMH	Frère Saint-Gabriel	2012	Partiellement fonctionnel	1	0	1 (école)	0	(NF)	
Anjiro	Anjiro	990	229	AEPG	INTER AIDE	2010	Partiellement fonctionnel	3	2	0	1	-	990
Ankoraka	Ankoraka	587	136	AEPG	INTER AIDE	2004	Partiellement fonctionnel	4	3	0	1	NF	587
Marovato	Marovato	817	186	AEPG	INTER AIDE	2004	Partiellement fonctionnel	5	4	0	1	F	817
	Tanambao Sahamora	468	110	AEPG	INTER AIDE	2005	Non fonctionnel	3	0	0	3	-	0
Saranonja	Saranonjana	332	65	AEPG	INTER AIDE	2008	Partiellement fonctionnel	3	2	0	1	NF	332
	Ambodilanary	528	109					2	2	0	0	-	528
<b>12</b>	<b>24</b>	<b>11 322</b>	<b>2 539</b>	<b>18 réseaux</b>				<b>85</b>	<b>42</b>	<b>27</b>	<b>16</b>		<b>10 749</b>

 Réseau fonctionnel

 Réseau partiellement fonctionnel

 Réseau non fonctionnel

#### **4.1.2.1. Réseau d'Ambohibe (chef-lieu)**

Réseau construit en 1999 avec l'appui de FIKRIFAMA, avec 9 bornes fontaines dont : 8 partiellement fonctionnelles et 1 non fonctionnelle.

La gestion du réseau se fait par BF : il existe un comité à chaque BF qui ont chacun leur caisse. Le comité central a ensuite le rôle de sensibiliser sur l'entretien et de faire des réparations moyennant des indemnités des comités BFs. Le grand problème du réseau est l'absence d'agent hydraulique ayant des notions techniques. Les BFs ne fonctionnent donc que parfois.

#### **4.1.2.2. Réseau d'Ambodimanga (fokontany Ambohibe)**

Ce réseau a été construit en 2005 avec l'appui d'Inter Aide, avec 3 bornes fontaines dont : 1 fonctionnelle et 2 non fonctionnelles.

Sur ce réseau l'agent hydraulique manque de compétences ; c'est un remplaçant de l'agent hydraulique formé par Inter Aide pendant les travaux.

#### **4.1.2.3. Réseau d'Ambohimahasoa**

Ce réseau a été construit en 2010 avec l'appui d'Inter Aide avec au total 4 bornes fontaines dont : 3 partiellement fonctionnelles desservant le village d'Ambohimahasoa et 1 partiellement fonctionnelle desservant le village de Sahavolo.

Le débit de la source mesuré à l'étiage le 05/12/2012 est de 0.12L/s.

#### **4.1.2.4. Réseau d'Ambohimiarina**

Ce réseau a été construit en 2004 avec l'appui d'Inter Aide avec au total 7 bornes fontaines dont : 5 desservant le village d'Ambohimiarina (3 fonctionnelles et 2 non fonctionnelles – dont 1 BF école) et 2 desservant le village d'Ambolitara (1 partiellement fonctionnelle et 1 non fonctionnelle).

Le Comité Eau n'est pas actif, il n'y a donc pas de gestion ni d'entretien régulier des ouvrages, à l'exception de quelques rares réparations à l'initiative des usagers quand il y a un manque d'eau.

A Ambohimiarina, 1 BF n'est pas utilisée faute de robinet, et 1 BF ne fonctionne plus depuis 1 an (voir photos).

A Ambolitara, des fuites constatées ne sont pas réparées avec les pièces adéquates, 1 BF n'est pas fonctionnelle faute de robinet et 1 BF fonctionne partiellement (voir photos).

Les agents hydrauliques nettoient rarement les ouvrages et ne peuvent pas travailler correctement à cause du manque de matériaux (notamment le Sûr'eau pour la désinfection des ouvrages).



Figure 2: (Ambohimiarina) A gauche, BF non fonctionnelle. A droite, BF sans évacuation correcte des eaux usées.



Figure 3: (Ambolitara) A gauche, BF non fonctionnelle. A droite, BF partiellement fonctionnelle avec mauvaise réparation de fuite.

#### 4.1.2.5. Réseau d'Ampihaonana (fokontany Ambohimiarina)

Ce réseau a été construit en 2004 avec l'appui d'Inter Aide. Il comporte 4 bornes fontaines : dont 2 sont fonctionnelles, 1 partiellement fonctionnelle et 1 non fonctionnelle (BF privée abandonnée suite au décès du propriétaire).

Les cotisants ne participent que très faiblement au budget d'entretien (taux de recouvrement 2013 : 22%), et les règles d'utilisation des bornes ne sont pas respectées par les usagers.

Le débit de la source le 29/08/2013 est de 0,21L/s.



**Figure 4: (Ampihaonana) A gauche, BF privée abandonnée. A droite, robinet dysfonctionnel.**

#### **4.1.2.6. Réseau de Masomizahalahy (fokontany Ambohimirina)**

Ce réseau construit en 2008 avec l'appui d'Inter Aide comporte 1 seule borne fontaine qui est actuellement partiellement fonctionnelle car elle n'a plus de robinet. Le Comité Eau ne possède pas de robinet de rechange et la vanne d'arrêt est abimée. Le Comité Eau n'arrive pas à collecter de cotisation.



**Figure 5: Masomizahalahy : BF mal entretenue.**

#### **4.1.2.7. Réseau d'Ambolomadinika I**

Ce réseau a été construit en 2009 avec l'appui d'Inter Aide avec au total 8 bornes fontaines fonctionnelles dont : 6 desservent le village d'Ambolomadinika I, 1 l'EPP Ambolomadinika I et 1 le village d'Antoby.

Les pannes signalées sur ce réseau sont dues au non remplacement des robinets défectueux. En Avril 2014, les robinets n'étant toujours pas remplacés, l'ACEA a décidé de couper l'eau. En Mai 2014, les usagers ont pris l'initiative d'acheter des robinets, réparer les BFs et ont pu récupérer l'eau. Le Comité Eau est inactif.

Le débit de la source est de 0.5L/s en étiage.

#### **4.1.2.8. Réseau d'Ampasina**

Ce réseau a été construit en 2009 avec l'appui d'Inter Aide, avec au total 6 bornes fontaines : 5 desservent le village d'Ampasina (dont 1 pour l'école, non fonctionnelle suite aux détériorations causées par les élèves) et 1 BF fonctionnelle dessert le village d'Andilamena.

Le Comité Eau est actif et le taux de recouvrement du BA de l'année 2013 est de 100%.

#### **4.1.2.9. Réseau d'Ambodimanga Ravahiny**

Ce réseau construit en 2014 avec l'appui d'Inter Aide, dessert les villages d'Ambodimanga Ravahiny et Vohitrantsotry avec 2 bornes fontaines fonctionnelles.

**Figure 6: Travaux de captage d'Ambodimanga Ravahiny en Avril 2014**



#### **4.1.2.10. Réseau de Sahamora (fokontany Ampasina)**

Ce réseau a été construit en 2009 avec l'appui d'Inter Aide, avec 2 bornes fontaines fonctionnelles, dont 1 BF dédiée à l'école.

Le Comité Eau est en phase de changement des membres.

#### **4.1.2.11. Réseau d'Analanandiana**

Ce réseau a été construit en 2005 avec l'appui d'Inter Aide, avec au total 7 bornes fontaines : 5 fonctionnelles – dont 1 BF école, 1 partiellement fonctionnelle et 1 non fonctionnelle.

Le Comité Eau souhaite élire un nouveau président suite à la démission du président l'actuel.

Le réseau capte 2 sources avec un débit de 0.5 L/s pour la source d'Ambohimanakana et 0.7 L/s pour la source d'Ambatoharanana (mesures prises pendant la saison de pluie).

#### **4.1.2.12. Réseau de Tanambaon'ilako (fokontanyAnalandiana)**

Ce réseau a été construit en 2012 avec l'appui d'Inter Aide avec une seule BF qui est fonctionnelle actuellement.

Le Comité Eau est encore actif.

Le débit de la source est de 0.12L/s à l'étiage.

#### **4.1.2.13. Réseau d'Andapavola**

Ce réseau a été construit en 1999 avec l'appui de FIKRIFAMA. Il est partiellement fonctionnel avec 10 BFs.

D'après les dires des usagers, le réseau a bien fonctionné au début mais depuis plusieurs années, la quantité d'eau disponible au niveau des bornes fontaines n'est plus satisfaisante. D'après les usagers, il y aurait de nombreuses fuites sur l'adduction, en particulier au niveau des tuyaux galva.

En 2013, la Commune a déposé une demande de réhabilitation du réseau auprès d'Inter Aide. Le diagnostic effectué en Septembre 2013 fait état de plusieurs dysfonctionnements mais le problème majeur se situe au niveau du captage. Il existe deux boîtes de captage mais elles sont implantées à seulement 50 cm de profondeur, sans système de protection. L'aire du captage non plus n'est pas protégé ni entretenu. De ce fait, les eaux captées sont superficielles et certainement impropres à la consommation. De plus, 1 des 2 boîtes ne fonctionne plus du tout car elle est complètement bouchée (absence totale d'entretien) et toute l'eau s'écoule à l'extérieur de la boîte.

Le débit mesuré en Septembre 2013 à l'arrivée dans la citerne est de 0,77 L/s. Ce débit est largement insuffisant pour remplir la citerne et alimenter les bornes fontaines en aval. En conséquence, les usagers souffrent d'un manque d'eau important.

Suite à ce diagnostic, la réhabilitation proposée par Inter Aide ne s'est pas poursuivie en raison d'un manque de motivation des usagers.

Il existe aussi un FPMH partiellement fonctionnel construit par l'ONG frère Saint-Gabriel en 2012. Ce point d'eau ne fonctionne pas pendant l'étiage et il n'y a pas d'entretien.

#### **4.1.2.14. Réseau d'Anjiro**

Le réseau a été construit en 2010 avec l'appui d'Inter Aide. Il comporte 3 bornes fontaines dont : 2 sont actuellement fonctionnelles et 1 non fonctionnelle à cause d'un manque d'entretien (robinet cassé non remplacé).

Le Comité Eau est relativement actif.

#### **4.1.2.15. Réseau d'Ankoraka**

Le réseau a été construit en 2004 avec l'appui d'Inter Aide. Il comporte 4 bornes fontaines dont 3 sont actuellement fonctionnelles et 1 non fonctionnelle : celle de l'école qui subit des détériorations récurrentes par les élèves.

Le débit de la source est de 0,06L/s à l'étiage.

#### **4.1.2.16. Réseau de Marovato**

Le réseau a été construit en 2004 avec l'appui d'Inter Aide. Il comporte 5 bornes fontaines au total, dont 1 BF école.

Lors des enquêtes menées dans le cadre du PCDEA en Avril 2014, le réseau ne fonctionnait plus. La visite du réseau a permis de constater que l'eau n'arrivait plus à la citerne principalement à cause d'une ventouse qui a été vandalisée entre le captage et la citerne, et qui par conséquent, laisse s'échapper l'eau de l'adduction. Par ailleurs, il a été constaté que les clôtures, canaux de ceinture et les alentours des ouvrages en général ne sont pas entretenus, les clôtures et canaux sont même parfois inexistantes.

Face à cette situation, le Comité Eau semble désespéré. Aucune de cotisation n'est collectée depuis 2012, donc aucun fonds n'est disponible pour faire des réparations. Suite à la visite effectuée, il a été recommandé au Comité Eau de faire tous les efforts possibles, en exigeant l'appui de la Commune (ACE), pour : collecter des cotisations,



acheter les pièces nécessaires, faire les travaux de réparation de la ventouse, et mobiliser le fokonolona pour faire des travaux d'entretien communautaires autour des ouvrages.

A la suite des recommandations laissées, le Comité Eau s'est mobilisé pour effectuer des réparations. A l'heure actuelle le réseau fonctionne à nouveau avec 4 bornes fontaines fonctionnelles et 1 non fonctionnelle.

#### **4.1.2.17. Réseau de Tanambao Sahamora (fokontany Marovato)**

Ce réseau a été construit en 2005 avec l'appui d'Inter Aide avec 3 bornes fontaines. Il est non fonctionnel avec les 3 BF non fonctionnelles à cause du non entretien et de l'inactivité du Comité Eau. De plus, il semble que le réseau ne fonctionne pas en étiage (débit faible à la source).

#### **4.1.2.18. Réseau de Saranonjana**

Ce réseau a été construit en 2008 avec l'appui d'Inter Aide, il comporte 5 bornes fontaines dont : 3 alimentent le village de Saranonjana (2 fonctionnelles et 1 BF école non fonctionnelle), et 2 fonctionnelles alimentent le village d'Ambodilany.

Le Comité Eau est actif.

Le débit de la source est de 0.06L/s à l'étiage.

### **4.1.3. Synthèse sur le fonctionnement et la gestion des ouvrages existants**

La gestion des ouvrages existants sur le territoire communal est faite par l'intermédiaire des Comités Eau à qui la Commune délègue la gestion des ouvrages. Les Comités Eau sont élus par les usagers de l'eau à l'échelle de chaque village desservi. Les Comités Eau mettent en œuvre la gestion et l'entretien des ouvrages avec l'appui des Comités de bornes et des Agents hydrauliques.

La Commune intervient auprès des Comités Eau par l'intermédiaire de son Agent Communal de l'Eau pour suivre et contrôler la gestion et l'entretien des ouvrages, ainsi que les recouvrements des budgets annuels. Etant donné les problèmes de gestion et entretien constatés sur un grand nombre de villages (cf. partie précédente), il va sans dire que l'appui de l'ACE envers les Comités Eau mérite encore d'être renforcé.


En page suivante, un tableau récapitule pour chaque ouvrage les informations importantes concernant la gestion des ouvrages (existence de CE, suivi/EDLOG par ACE, existence et recouvrement BA, etc.). Sur les 18 réseaux AEPG existants sur le territoire communal (3 fonctionnels, 14 partiellement fonctionnels et 1 non fonctionnel), on constate en particulier que :


- **14 ouvrages sur 18 ont été suivi avec un EDLOG par l'ACE en 2013 ;**
- **8 Comités Eau sur 18 sont existants et actifs** avec des Agents hydrauliques ;
- 6 budgets annuels sont recouverts à plus de 75 % ;
- 1 budget annuel est recouvert entre 50 et 75% ;
- 3 budgets annuels sont recouverts entre 10 et 30%
- **7 ouvrages sur 18 ont un budget annuel à 0% ou aucun budget annuel BA.**


Ce dernier chiffre révèle encore une fois le manque de mobilisation des Comités Eau et le manque d'appui de la part de l'ACE pour la collecte des budgets. Sans budgets d'entretien, il est prévisible que les réseaux deviennent rapidement dysfonctionnels.

Tableau 5: Tableau de synthèse sur la gestion des ouvrages existants

Fokontany	Village	Type d'ouvrage / Intervenant	Année de réalisation	Nb EDLO en 2013	Date dernier EDLO	Recommandations prises en compte	Système OK	Robinets OK	AH Actifs	CE actif	Nb cotisants	Budget 2013 (MGA)	Taux de recouvrement BA 2013	Dépenses 2013 (MGA)	Caisse 2013 (MGA)	OTIV 2013 (MGA)
Ambohibe	Ambodimanga	AEPG Inter Aide	2005	2	10/10/2013	-	PF	-	-	1	172	288 500	100%	265 000	23 400	-
	Ambohibe	AEPG FIKRIFAMA	2000	-	pas d'EDLO	-	PF	-	-	-	NC	-	0%	-	-	-
Ambohimahasoa	Ambohimahasoa	AEPG Inter Aide	2010	3	03/11/2013	-	PF	-	1	-	156	308 600	13%	218 000	110 600	10 000
Ambohimiarina	Ambohimiarina	AEPG Inter Aide	2004	3	04/12/2013	-	PF	-	1	-	330	379 900	0%	-	-	-
	Ampihaonana	AEPG Inter Aide	2004	3	05/12/2013	-	PF	1	1	1	170	199 700	22%	-	-	-
Ambohimiarina	Masomizahalahy	AEPG Inter Aide	2008	2	06/12/2013	-	PF	-	1	-	40	148 100	0%	-	14 600	-
Ambolomadinika I	Ambolomadinika I	AEPG Inter Aide	2009	4	06/10/2013	-	F	-	1	-	380	425 600	29%	10 000	114 000	-
Ampasina	Ampasina	AEPG Inter Aide	2009	2	26/09/2013	1	PF	-	1	1	217	222 550	100%	83 900	98 580	80 000
	Sahamora	AEPG Inter Aide	2009	2	27/09/2013	-	F	-	1	-	70	-	0%	36 000	6 000	-
	Ambodimanga Ravahiny	AEPG Inter Aide	2014	-	13/06/2014	-	F	1	1	1	90	-	-	-	-	-
Analanandiana	Analanandiana	AEPG Inter Aide	2005	2	11/09/2013	-	PF	1	1	1	391	508 300	56%	-	75 500	-
	Tanambaon'ilako	AEPG Inter Aide	2012	4	11/10/2013	-	F	1	1	1	64	230 500	100%	177 000	67 000	160 000
Andapavola	Andapavola	AEPG FIKRIFAMA	2000	-	pas d'EDLO	-	PF	-	-	-	450	-	0%	-	-	-
		FPMH Frère Saint-Gabriel	2012	-	pas d'EDLO	-	PF	-	-	-	-	-	0%	-	-	-
Anjiro	Anjiro	AEPG Inter Aide	2010	3	02/11/2013	-	PF	-	-	-	261	317 300	82%	-	-	-
Ankoraka	Ankoraka	AEPG Inter Aide	2004	2	11/09/2013	-	PF	-	1	1	225	270 000	100%	405 100	134 900	-
Marovato	Marovato	AEPG Inter Aide	2004	2	15/04/2013	-	PF	-	1	-	307	315 800	0%	-	-	-
	TanambaoSahamora	AEPG Inter Aide	2005	-	pas d'EDLO	-	NF	-	1	-	NC	-	0%	-	-	-
Saranonja	Saranonjana	AEPG Inter Aide	2008	3	14/09/2013	1	PF	1	1	1	260	390 000	100%	197 600	69 000	201 000
<b>TOTAL</b>		<b>18 ouvrages</b>		<b>37</b>		<b>2</b>		<b>5</b>	<b>14</b>	<b>8</b>	<b>3583</b>				<b>10/18</b>	<b>4/18</b>

 Recouvrement BA > 75 %

 Recouvrement BA entre 50 et 75 %

 Recouvrement < 50 %

#### 4.1.4. Systèmes /acteurs de réparation maintenance existants ou intervenant dans la commune

- Services techniques

La Commune est en train de mettre en place un Service Communal de l'Eau et de l'Assainissement (SCEA), elle dispose déjà d'un Agent Communal de l'Eau et de l'Assainissement.



Monsieur TOTO Cornel

ACEA Ambohibe

Tél : -

Ambodilanary

Actif depuis Octobre 2008

#### Les rôles de l'ACEA :

##### 1- Suivi des ouvrages AEP :

- Gestion des nouvelles demandes AEP
- Veiller sur l'existence et le recouvrement de BA pour chaque village desservi
- Effectuer 2 EDLOG par ouvrage par an au minimum
- Suivi de consignes laissées aux villages et résoudre les problèmes des réseaux (techniques et organisationnels)

##### 2- Suivi de la latrinisation lors des EDLOGs

- ONGs

L'ONG Inter Aide intervient en appui à la Commune dans la mise en place du SCEA, le suivi / formation de l'ACEA et la formation / accompagnement des Comités Eau.

- Existence d'artisans ou réparateurs locaux

La mise en place d'un nouveau réseau d'accès à l'eau potable s'accompagne de l'élection d'un Comité Eau et de la désignation d'un ou plusieurs Agents hydrauliques (= Techniciens villageois) qui sont formés à l'entretien et au nettoyage des ouvrages (hors bornes-fontaines qui sont entretenues par les Comités BF) et à l'identification et réparation des pannes les plus courantes.

#### Liste des Agents Hydrauliques présents dans les 18 réseaux

	Fokontany	Village	Nom des Agents Hydrauliques
1	Ambohibe	Ambodimanga	SOULIN
2		Ambohibe	∅
3	Ambohimahasoa	Ambohimahasoa et Sahavolo	TOVONERA Vincent RANDRIA
4	Ambohimiarina	Ambohimiarina et Ambolitara	RABARIJAONA Jean ANTOINE Delphin
5		Ampihaonana	EUGENE NDRASANA
6		Masomizahalahy	TOTOVAVY Benjamin
7		Ambolomadinika I	Ambolomadinika I et Antoby
8	Ampasina	Ampasina et Andilamena	STEPHANOT KOTO Jean Paul
9		Sahamora	BEFANIVANA Renot

	<b>Fokontany</b>	<b>Village</b>	<b>Nom des Agents Hydrauliques</b>
			MAROLAHY Roger
<b>10</b>		Ambodimanga Ravahiny	Velotombo Rakotoarivony Pascal
<b>11</b>	Analanandiana	Analanandiana	ROBIKA Joseph TSIMIALA Justin
<b>12</b>		Tanambaon'ilako	SAMBA Armel CELESTIN
<b>13</b>	Andapavola	Andapavola	∅
<b>14</b>	Anjiro	Anjiro	BERNART RANDRIAMARO Honoré
<b>15</b>	Ankoraka	Ankoraka	RAZAFINDRABE Martin Adrien (temporaire)
<b>16</b>	Marovato	Marovato	SADORO GUY Noel
<b>17</b>		Tanambao Sahamora	GEORGES
<b>18</b>	Saranonjana	Saranonjana et Ambodilanary	Randrianalison Albert Velontsoa

- Vente de robinets ou pièces détachées dans la commune

Il n'existe pas encore de point de vente de robinets ou autres accessoires d'ouvrages AEP dans la commune.

#### **4.2. Autres modes de potabilisation de l'eau (usage de *Sur'eau*)**

Le seul point de vente de *Sûr'eau* de la commune se trouve dans le chef-lieu. Les habitants de la commune utilisent très peu le *Sur'eau* pour potabiliser l'eau. Il y a une faible utilisation pour faire la lessive.

### 4.3. Population non desservie

Sur les 67 villages existants dans la commune, il existe **43 villages qui ne possèdent aucun ouvrage** d'accès à l'eau potable (cf. Tableau ci-après), ce qui correspond à 8 025 habitants, soit **41% de la population totale**.

Il faut ajouter à ce chiffre, la population non desservie dans les villages ayant des ouvrages existants (anciens bénéficiaires dont l'accès à l'eau est devenu non fonctionnel) : 573 habitants, obtenus à partir des données du Tableau 4 en page 18 en faisant la différence entre la population totale des villages desservis (11 322) – et la population réellement desservie (10 749).

La population non desservie par absence d'ouvrage AEP existant est de 8 025 habitants, soit **41% de la population totale**.

La population totale non desservie est de 8 598 habitants, soit **44% de la population totale**.

**Tableau 6: Répartition par fokontany de la population non desservie**

Fokontany	Nb de villages non desservis	Nb de villages	Population non desservie	% population non desservie	Nb de demandes d'AEP	Intervention en cours	Intervention passée négative
Ambatomanana	9	9	2 351	100%	4	1	1
Ambohibe	0	2	105	9%	1	-	-
Ambohimahasoa	2	4	228	26%	2	-	-
Ambohimiaina	1	5	137	10%	5	-	1
Ambolomadinika I	1	3	938	53%	3	-	1
Ampasina	8	13	1 088	48%	8	-	3
Analanandiana	2	4	113	8%	2	-	-
Andakazera	7	7	1 153	100%	2	-	-
Andapavola	0	1	0	0%	1	-	1 (demande de réhabilitation)
Anjiro	6	7	527	35%	4	-	1
Ankoraka	0	1	0	0%	1	-	-
Mahasoa	5	5	1 192	100%	2	2	-
Marovato	1	3	675	45%	3	-	1
Saranonjana	1	3	91	10%	2	-	-
<b>14 fokontany</b>	<b>43</b>	<b>67</b>	<b>8 598</b>	<b>44%</b>	<b>40</b>	<b>3</b>	<b>9</b>

Sur les 43 villages non desservis, **24 villages n'ont pas encore déposé de demande** d'intervention auprès de la commune. **Sur les 19 villages non desservis ayant déposé des demandes** d'intervention :

- 8 villages ont déjà bénéficié d'une intervention sans succès (source non validée, problème de donation de source) ;
- 2 villages (693 habitants) sont en cours de collaboration avec Inter Aide pour la création de nouveaux systèmes AEP (Mahasoa, Ambolomadinika II) ;
- 1 village dont la source doit être revalidée (Ambatomanana) ;
- 8 villages n'ont pas encore bénéficié d'intervention.

Au total, il y a donc 32 villages (4 381 habitants ou 23% de la population) qui n'ont aucune infrastructure AEP et n'ont pas encore eu d'intervention dans ce sens.

**Tableau 7: Liste des villages non desservis en eau potable dans la commune, demandes d'intervention et sources identifiées.**

Fokontany	Village	Population	Ménages	Demandes d'AEP	Sources identifiées	Nom des sources	Commentaires
Ambatomanana	Ambarifotsy	467	108	1			
	Ambatomanana	345	71	1			
	Ambodihasina	167	37	1	1		
	Ambonihorak'i Sahabe	124	25				
	Anjahamarina	530	109				
	Marovato II	250	50				
	Marovoalavo	93	13				
	Sahalangina	217	52	1	1		
	Sahalava	158	34				
Ambohimahasoa	Ambatoharanana	127	26				
	Ankorabe	101	19	1			
Ambohimiaria	Ampaly	137	25	1			source non validée
Ambolomadinika I	Sahamanoro	938	200	1	1		
Ampasina	Ambodibonara	10	3		0		
	Ambodimangan'Imbiky	171	41	1			source non validée
	Ambodivohitra	33	8		0		
	Amboniriana	146	36	1	1		source non validée
	Andapavao	559	219	1			source non validée
	Andasibe	31	7				
	Antanambiavy	19	6		0		
	Mandinijery	119	27	1	1	Ambakoana	
Analanandiana	Manariravina	44	10				
	Marovavy	69	15				
Andakazera	Ambodiovotra	257	49		1	Biôlaka	
	Andakazera	386	86	1	1	Biôlaka	
	Andonaka	213	51		1	Antsimananika	
	Antanambao	91	17				
	Menafidy	55	10				
	Sahamanoro	41	8		1	Lohalàlana	
	Vohilava	110	25	1	1		
Anjiro	Ambatobe	231	55	1			
	Ambodivato Andrefana	100	21	1	1		
	Ambodivohitra	43	11				
	Antanambao	42	9				
	Marovato	59	16				
	Vohitsoa	52	10	1			
Mahasoa	Ambodiara	167	30				
	Ambodifakarana	159	32				
	Ambolomadinika II	353	80	1			AEPG en cours
	Mahasoa	340	74	1			AEPG en cours
	Sahamalaza	173	36				
Marovato	Anjahamarina Tantanana	207	48	1	1		source non validée
Saranonjana	Tanambao	91	15				
	<b>43</b>	<b>8 025</b>	<b>1 824</b>	<b>19</b>	<b>11</b>		

**Etablissements n'ayant pas d'accès à l'eau :**

- 13 écoles n'ont pas directement accès à l'eau potable (42% des écoles).

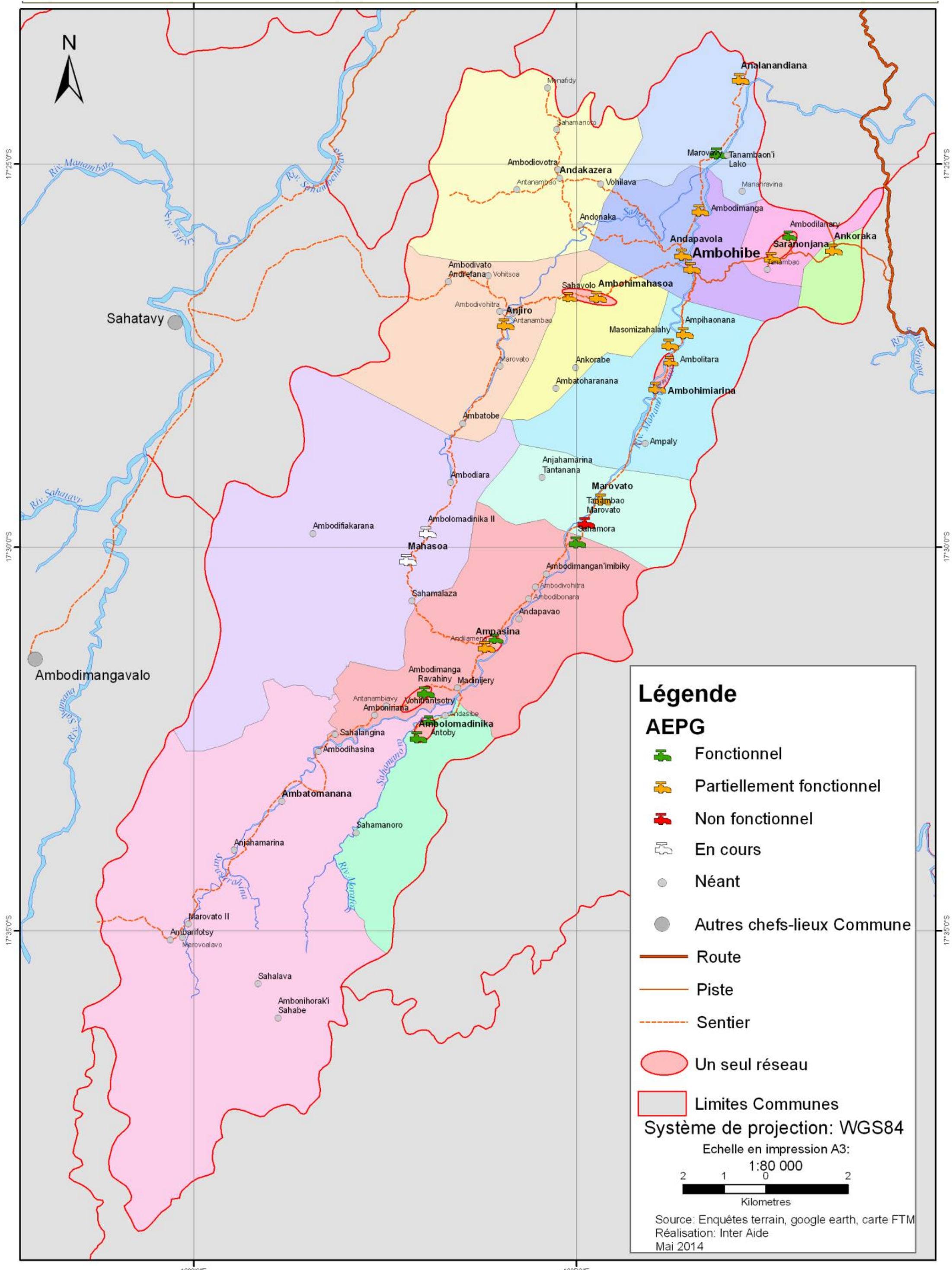
#### 4.4. Villages en cours de collaboration pour l'accès l'eau

Au moment de la réalisation du présent PCDEA, la commune dispose de 2 micro-projets en cours avec l'appui d'Inter Aide (convention de collaboration annuelle 2014) : Mahasoa et Ambolomadinika II.

Pour la rédaction du PCDEA, ces villages sont encore considérés comme non desservis.



Figure 7: Réunion au village de Mahasoa lors du démarrage de collaboration entre les villageois, l'équipe communal et l'équipe projet Inter Aide.



Carte 5 : Desserte en eau potable de la Commune Ambohibe, état des lieux des ouvrages existants.



## 5. Analyse de la situation dans le domaine de l'accès à l'assainissement

### 5.1. Couverture en assainissement

Les enquêtes menées dans le cadre de ce PCDEA ont permis d'évaluer pour chacun des 71 villages de la commune, le nombre de latrines existantes (aux normes et pas aux normes). Les résultats de ces enquêtes sont détaillés par villages dans le tableau figurant en page suivante (Tableau 8).

Le nombre total de **ménages propriétaire d'une latrine** (aux normes ou pas) est de 2 035, soit **47% des ménages** à l'échelle de la commune.

Le nombre de **ménages propriétaire d'une latrine aux normes<sup>2</sup>** est de 227, soit **5% des ménages** à l'échelle de la commune.

Un tableau récapitulatif (cf ci-dessous) permet d'avoir un aperçu rapide des résultats par fokontany, et notamment de constater que sur les 14 fokontany que compte la commune :

- 1 seulement a une couverture en latrines satisfaisantes (> 75%) ;
- 4 ont une couverture en latrines très faible (< 40%) ;
- 9 ont une couverture en latrines intermédiaire (entre 40 et 75 %) mais qui reste insuffisante pour limiter la propagation des maladies diarrhéiques.

NB : Il faut relativiser les faibles résultats constatés du fait que « ne pas posséder de latrine » ne signifie pas nécessairement « ne pas utiliser de latrine ». En effet, dans bon nombre de villages, il existe des ménages qui partage la même latrine pour des raisons diverses, souvent pour en raison d'un manque d'espace au sein du village.

---

<sup>2</sup>Une latrine est dite améliorée, ou « aux normes », quand elle permet une séparation suffisante des excréta humains et empêche le contact avec les usagers. Cette infrastructure doit comporter une plateforme (dalle) nettoyable et lavable. Elle assure une bonne hygiène et permet d'éviter la propagation des maladies.

Tableau 8: Récapitulatif par fokontany des latrines existantes et taux de couverture correspondants

Fokontany	Nb de villages	Population	Ménages	Latrines institutionnelles	EPP	FKL	CEG	Lycée	CSB	Latrines aux normes	Latrines pas aux normes	Taux de couverture en latrine
Ambatomanana	9	2 351	499	1	2	2	-	-	-	0	203	41%
Ambohibe	2	1 162	279	8	1	-	3	1	1	10	229	86%
Ambohimahasoa	4	887	177	1	1	-	-	-	-	50	74	70%
Ambohimirina	5	1 427	322	1	1	1	-	-	-	61	111	53%
Ambolomadinika I	3	1 760	396	2	1	1	-	-	-	28	112	35%
Ampasina	13	2 259	596	3	2	1	1	-	1	0	278	47%
Analanandiana	4	1 462	313	2	1	-	-	-	-	39	37	24%
Andakazera	7	1 153	246	0	1	1	-	-	-	0	138	56%
Andapavola	1	1 147	263	2	1	-	-	-	-	0	74	28%
Anjiro	7	1 517	351	1	1	1	-	-	-	0	203	58%
Ankoraka	1	587	136	2	1	-	-	-	-	23	33	41%
Mahasoa	5	1 192	252	2	2	-	-	-	-	0	93	37%
Marovato	3	1 492	344	1	1	1	-	-	-	0	151	44%
Saranonjana	3	951	189	1	1	-	-	-	-	16	72	47%
<b>14 fokontany</b>	<b>67</b>	<b>19 347</b>	<b>4 363</b>	<b>27</b>	<b>17</b>	<b>8</b>	<b>4</b>	<b>1</b>	<b>2</b>	<b>227</b>	<b>1 808</b>	<b>47%</b>



Couverture en latrines &gt; 75%



Couverture en latrines entre 40 et 75%

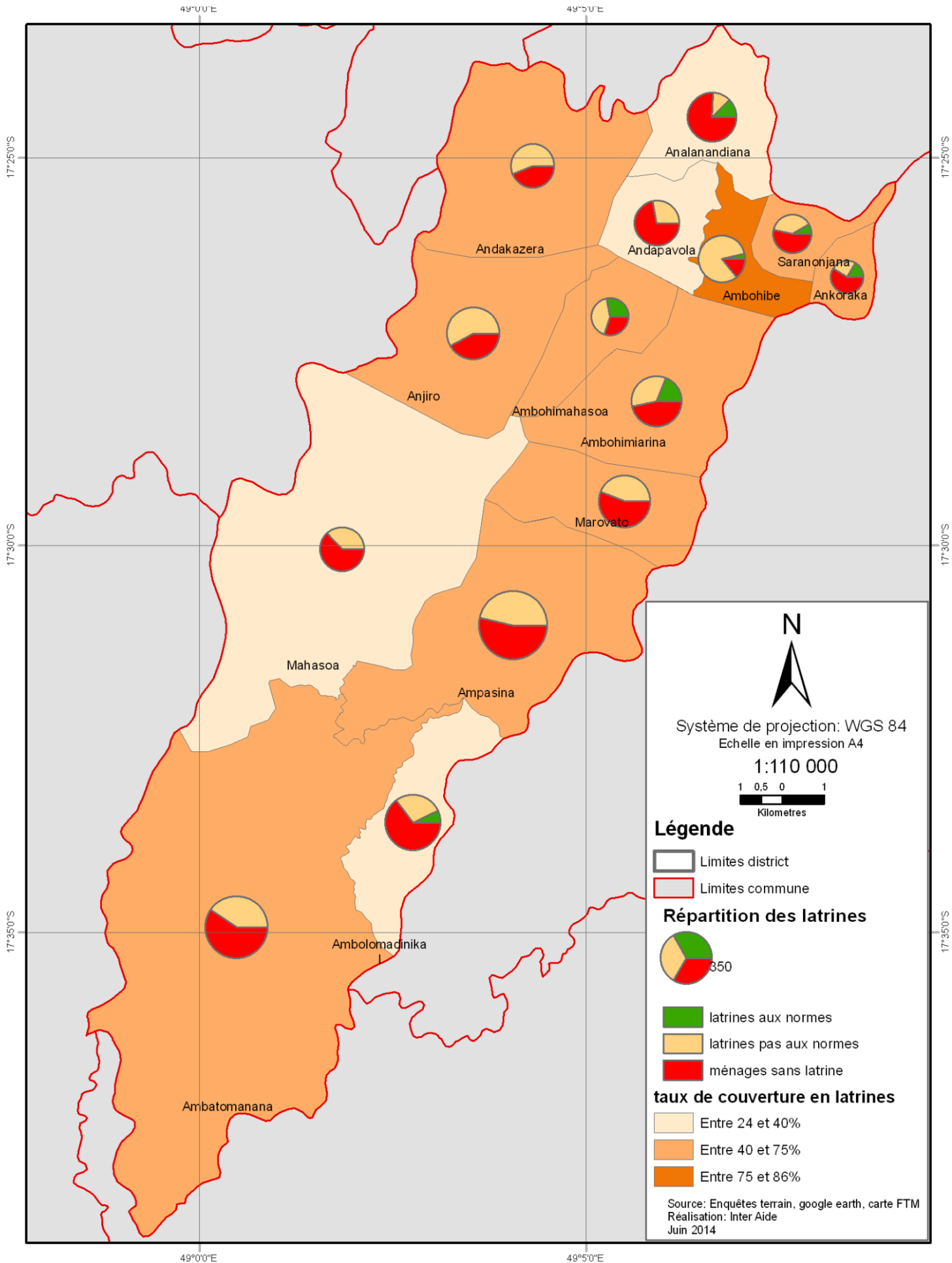


Couverture en latrines &lt; 40%

Tableau 9: Bilan détaillé des latrines existantes au sein des 67 villages d'Ambohibe

Fokontany	Village	Latrines aux normes	Latrines pas aux normes	Date recueil des données latrines	Intervenant, année d'intervention
Ambatomanana	Ambarifotsy	0	46	02/06/2014	Néant
	Ambatomanana	0	11	14/04/2014	Néant
	Ambodihasy	0	16	14/04/2014	Néant
	Ambonihorak'i Sahabe	0	25	02/06/2014	Néant
	Anjahamarina	0	44	14/04/2014	Néant
	Marovato II	0	25	02/06/2014	Néant
	Marovoalavo	0	13	03/07/2014	Néant
	Sahalangina	0	3	15/04/2014	Néant
	Sahalava	0	20	02/06/2014	Néant
Ambohibe	Ambodimanga	3	69	01/03/2014	Inter Aide, 2005
	Ambohibe	7	160	10/03/2014	ASSOS
Ambohimahasoa	Ambatoharanana	0	13	13/06/2014	Néant
	Ambohimahasoa	38	26	14/03/2014	Inter Aide, 2010
	Ankorabe	0	13	14/03/2014	Néant
	Sahavolo	12	22	14/03/2014	Inter Aide, 2010
Ambohimirina	Ambohimirina	23	33	20/03/2014	Inter Aide, 2004
	Ambolitara	7	17	20/03/2014	Inter Aide, 2004
	Ampaly	0	25	20/03/2014	Néant
	Ampihaonana	28	19	20/03/2014	Inter Aide, 2004
	Masomizahalaly	3	17	20/03/2014	Inter Aide, 2008
Ambolomadinika I	Ambolomadinika I	22	56	06/03/2014	Inter Aide, 2014
	Antoby	6	16	01/03/2014	Inter Aide, 2009
	Sahamanoro	0	40	15/04/2014	Néant
Ampasina	Ambodibonara	0	0	16/04/2014	Néant

Fokontany	Village	Latrines aux normes	Latrines pas aux normes	Date recueil des données latrines	Intervenant, année d'intervention
	Ambodimanga Ravahiny	0	27	13/03/2014	Inter Aide, 2013
	Ambodimangan'Imbiky	0	22	10/03/2014	Maire
	Ambodivohitra	0	5	10/03/2014	Maire
	Amboniriana	0	33	16/04/2014	Néant
	Ampasina	0	62	01/03/2014	Inter Aide, 2009
	Andapavao	0	62	02/03/2014	Néant
	Andasibe	0	3	16/04/2014	Néant
	Andilamena	0	10	16/04/2014	Inter Aide, 2009
	Antanambiavy	0	3	16/04/2014	Néant
	Mandinijery	0	15	05/03/2014	Maire
	Sahamora	0	21	10/03/2014	Inter Aide, 2009
	Vohitrantsotry	0	15	13/03/2014	Inter Aide, 2013
Analanandiana	Analanadiana	1	12	10/03/2014	Inter Aide, 2005
	Manariravina	0	10	10/03/2014	Maire, 2014
	Marovavy	0	15	10/03/2014	Maire, 2014
	Tanambaon'i Lako	38	0	10/03/2014	Inter Aide, 2012
Andakazera	Ambodiovotra	0	39	16/03/2014	ASSOS, 2013
	Andakazera	0	46	16/03/2014	Agent Communautaire, 2011
	Andonaka	0	13	16/03/2014	Néant
	Antanambao	0	10	09/04/2014	Néant
	Menafidy	0	10	16/03/2014	Néant
	Sahamanoro	0	7	16/03/2014	Néant
	Vohilava	0	13	16/03/2014	ASSOS
Andapavola	Andapavola	0	74	14/06/2013	ASSOS
Anjiro	Ambatobe	0	55	24/02/2014	Chef fokontany, 2013
	Ambodivato Andrefana	0	10	13/03/2014	Chef fokontany, 2012
	Ambodivohitra	0	3	05/03/2014	Agent communautaire, 2013
	Anjiro	0	116	05/03/2014	Inter Aide, 2010
	Antanambao	0	6	07/03/2014	Agent communautaire, 2013
	Marovato	0	5	13/03/2014	Agent communautaire, 2013
	Vohitsoa	0	8	28/03/2014	Agent communautaire, 2013
Ankoraka	Ankoraka	23	33	26/03/2014	Inter Aide, 2004
Mahasoa	Ambodiara	0	4	20/03/2014	Néant
	Ambodifakarana	0	2	20/03/2014	Néant
	Ambolomadinika II	0	34	22/07/2014	Inter Aide, 2014
	Mahasoa	0	17	20/06/2014	Inter Aide, 2014
	Sahamalaza	0	36	20/03/2014	Néant
Marovato	Anjahamarina Tantanana	0	26	12/03/2014	Chef fokontany, 2014
	Marovato	0	60	12/03/2014	Inter Aide, 2004
	Tanambao Sahamora	0	65	07/03/2014	Inter Aide, 2005
Saranonjana	Ambodilanary	7	28	01/03/2014	Inter Aide, 2013
	Saranonjana	8	36	01/03/2014	Inter Aide, 2013
	Tanambao	1	8	01/03/2014	Chef fokontany, 2013
	<b>67</b>	<b>227</b>	<b>1808</b>		



Carte 6 : Couverture en latrines par fokontany dans la commune

Concernant les latrines institutionnelles, il existe 27 latrines, soit 54 compartiments, dans la commune qui desservent les institutions suivantes :

- Le CSB II Ambohibe
- Le Lycée d'Ambohibe
- 1 CEG à Ambohibe
- 15 EPP sur 17
- 2 FKL sur 8

Fokontany	Village	Latrine institutionnel	EPP	FKL	CEG	Lycée	Ecole privé	CSB
Ambatomanana	Ambarifotsy	-	1	-	-	-		-
	Ambatomanana	1	1	-	-	-		-
	Ambonihorak'i Sahabe	-	-	1	-	-		-
	Anjahamarina	-	-	1	-	-		-
Ambohibe	Ambohibe	4	1	-	1	1	EP FJKM, La source, Eagle Sight School	1
Ambohimahasoa	Ambohimahasoa	1	1	-	-	-		-
Ambohimiaria	Ambohimiaria	1	1	-	-	-		-
Ambolomadinika I	Ambolomadinika I	1	1	-	-	-		-
	Sahamanoro	1	1	-	-	-		-
Ampasina	Amboniriana	1	1	-	-	-		-
	Ampasina	1	1	-	1	-		1
	Sahamora	1	-	1	-	-		-
Analanandiana	Analanandiana	1	1	-	-	-		-
	Tanambaon'i Lako	1	-	-	-	-		-
Andakazera	Ambodiovotra	-	-	1	-	-		-
	Andakazera	-	1	-	-	-		-
Andapavola	Andapavola	2	-	1	-	-		-
Anjiro	Ambatobe	-	-	1	-	-		-
	Ambodivato Andrefana	-	-	1	-	-		-
	Anjiro	1	1	-	-	-		-
Ankoraka	Ankoraka	2	1	-	-	-		-
Mahasoa	Ambolomadinika II	1	1	-	-	-		-
	Mahasoa	1	1	-	-	-		-
Marovato	Marovato	1	1	-	-	-		-
	Anjahamarina Tantanana	-	-	1	-	-		-
Saranonjana	Saranonjana	1	1	-	-	-		-
		<b>23</b>	<b>17</b>	<b>8</b>	<b>2</b>	<b>1</b>		<b>2</b>

Tableau 10: Bilan détaillé des latrines institutionnelles existantes dans les établissements scolaires et de santé

## 5.2. Population non desservie en assainissement par fokontany

Le nombre total de **ménages ne possédant pas de latrines** est de 2 328, soit **53% des ménages** à l'échelle de la commune.

**Tableau 11: Récapitulatif par fokontany du nombre de ménages non desservie en assainissement**

Fokontany	Nb de villages	Ménages	Ménages sans latrine
Ambatomanana	9	499	296
Ambohibe	2	279	40
Ambohimahasoa	4	177	53
Ambohimirina	5	322	150
Ambolomadinika I	3	396	256
Ampasina	13	596	318
Analanandiana	4	313	237
Andakazera	7	246	108
Andapavola	1	263	189
Anjiro	7	351	148
Ankoraka	1	136	80
Mahasoa	5	252	159
Marovato	3	344	193
Saranonjana	3	189	101
<b>14 fokontany</b>	<b>67</b>	<b>4 363</b>	<b>2 328</b>

Concernant les établissements institutionnels, ceux qui ne sont pas desservis sont :

- Le CSB I Ampasina
- 1 CEG communautaire à Ampasina
- 2 EPP sur 17
- 6 FKL sur 8

## 6. Définitions des priorités et planifications des actions pour 2014-2015

### 6.1. Identification des besoins et priorités

#### 6.1.1. Demandes des populations antérieures au PCDEA

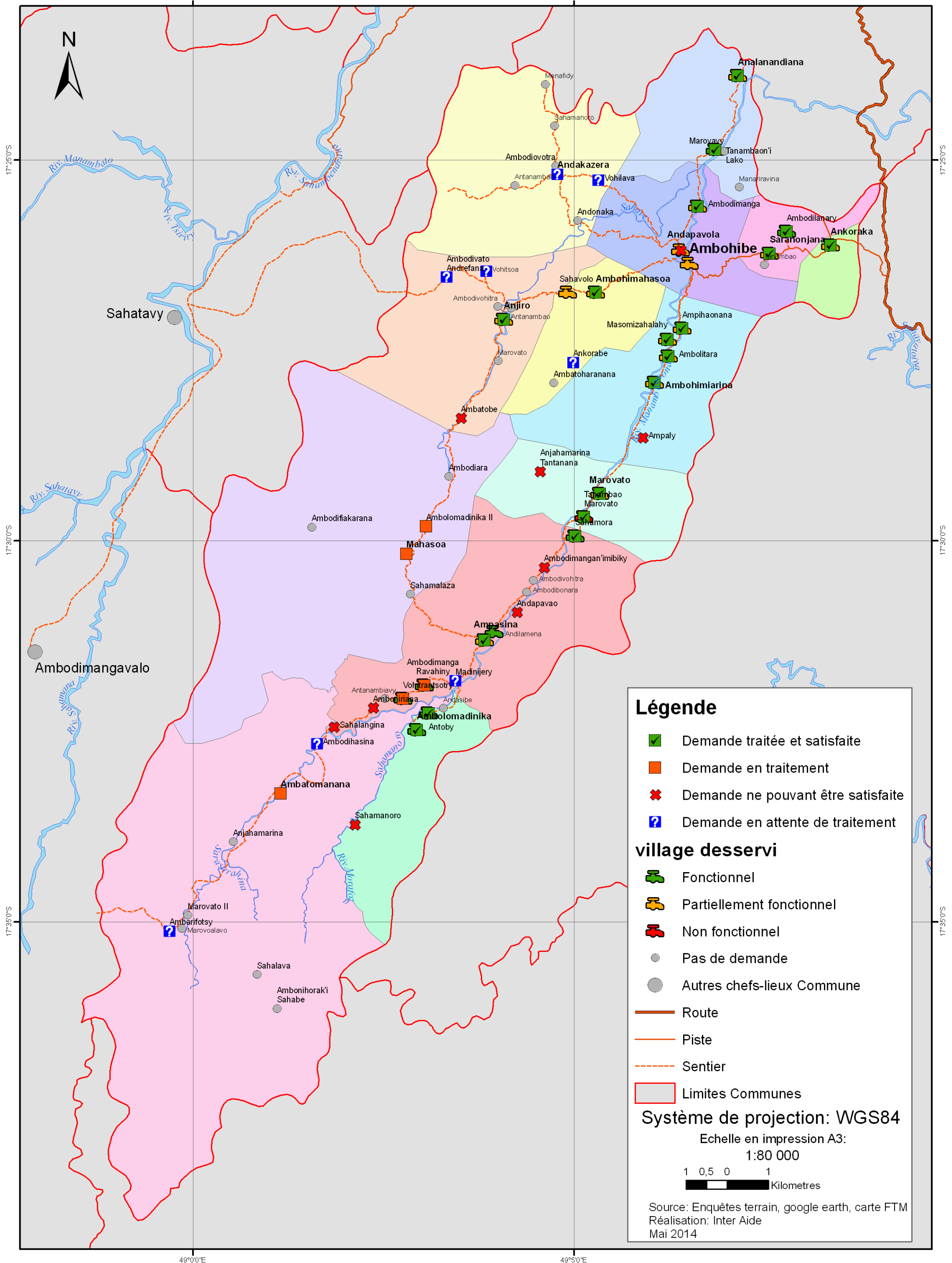
Les requêtes formulées par les populations et collectées par la commune concernent le plus souvent des demandes d'accès à l'eau potable (création de nouveaux réseaux), et plus rarement des demandes de réhabilitation d'anciens réseaux. Les besoins en assainissement, bien qu'importants, ne font généralement pas l'objet de demandes écrites de la part des populations.

Inter Aide recense régulièrement (depuis 2003) les demandes d'accès à l'eau potable car l'existence d'une demande écrite du village et appuyée par la commune est une des conditions indispensables à l'intervention d'Inter Aide.

A la date de l'élaboration de ce PCDEA, Inter Aide dispose de 40 demandes dont 32 sont déjà traitées :

- 20 demandes déjà traitées positivement par Inter Aide par la construction de nouveaux réseaux ;
- 2 demandes en cours de traitement (en phase de préparation – Mahasoa et Ambolomadinika II);
- 5 demandes non satisfaites en raison de sources invalidées ;
- 2 demandes non satisfaites à cause de problème de donation de source ;
- 2 collaborations arrêtée ou pas commencé en raison de manque de motivation de la communauté (Sahalangina fokontany Ambatomanana et Andapavola (réhabilitation)) ;
- 1 demande dont la source a déjà été validée (Ambatomanana) ;
- 8 demandes encore en attente de traitement.

La carte 7 en page suivante permet d'illustrer l'état des lieux des demandes à la date d'élaboration de ce PCDEA



Carte 7 : Les demandes écrites d'accès à l'eau potable recensées par Inter Aide depuis 2003



### 6.1.2. Besoins et priorités exprimés par les Fokontany et la Commune

Lors de la 1ere restitution du PCDEA le 17/06/2014, une consultation de l'ensemble des représentants des fokontany a permis de dresser la liste des villages prioritaires pour chaque fokontany selon 3 critères d'intervention : accès à l'eau, assainissement, gestion.

Suite à cela, la commune a hiérarchisé les villages ciblés par les fokontany pour la 3 thématique « Accès à l'eau ».

Les résultats sont résumés dans le tableau ci-dessous :

<b>Fokontany</b>	<b>Accès à l'eau</b>	<b>Assainissement</b>	<b>Gestion</b>
<b>Ambatomanana</b>	<i>Absent</i>	<i>Absent</i>	<i>Absent</i>
<b>Ambohibe</b>	Ambohibe (n°3)	-	Ambohibe
<b>Ambohimahaso</b>	<i>Absent</i>	<i>Absent</i>	<i>Absent</i>
<b>Ambohimiaria</b>	Ampaly (n°5)	Ampihaonana	-
<b>Ambolomadinika I</b>	Sahamanoro (n°6)	Ambolomadinika I	Ambolomadinika I
<b>Ampasina</b>	<i>Absent</i>	<i>Absent</i>	<i>Absent</i>
<b>Analanandiana</b>	-	Analanandiana	Analanandiana
<b>Andakazera</b>	Andakazera (n°2)	Ambodiovotra	-
<b>Andapavola</b>	Andapavola (n°1)	-	Andapavola
<b>Anjoro</b>	<i>Absent</i>	<i>Absent</i>	<i>Absent</i>
<b>Ankoraka</b>	-	Ankoraka	Ankoraka
<b>Mahaso</b>	Mahaso	Ambolomadinika II	-
<b>Marovato</b>	Anjahamarina (n°4)	Tanambao	Marovato
<b>Saranonjana</b>	Tanambao	Saranonjana	-

**Tableau 12 : Besoins exprimés par les Fokontany et hiérarchisés par la commune en fonction des 3 thématiques d'intervention**

NB : En dehors des 3 critères préalablement fixés lors de la consultation, la commune n'a pas communiqué les critères qui ont conduit à fixer ces ordres de priorité.

### 6.1.3. Besoins évalués à partir des données du PCDEA

Parallèlement aux besoins exprimés par les Fokontany et hiérarchisés par la Commune, il est apparu intéressant d'identifier dans cette partie les besoins de façon objective, sur la base à des données recueillies pour le PCDEA.

Le principe est simplement de croiser les données de population avec les données de couverture en eau et en latrines. Des notes sont ainsi attribuées à chacun des 67 villages, ce qui permet ensuite d'effectuer un classement. La grille de notation et le classement des 67 villages sont détaillés en annexe n°5.

Les 2 tableaux ci-dessous présentent la liste des 10 premiers villages concernant d'une part, les besoins d'accès à l'eau, et d'autre part les besoins en assainissement.

ACCES A L'EAU			
Fokontany	Village	Population non desservie	Rang eau
Ambolomadinika I	Sahamanoro	934	<b>1</b>
Ampasina	Andapavao	559	<b>2</b>
Ambatomanana	Anjahamarina	530	<b>3</b>
Marovato	Tanambao Sahamora	468	<b>4</b>
Ambatomanana	Ambarifotsy	467	<b>5</b>
Andakazera	Andakazera	386	<b>6</b>
Mahasoa	Ambolomadinika II	353	<b>7</b>
Ambatomanana	Ambatomanana	345	<b>8</b>
Mahasoa	Mahasoa	340	<b>9</b>
Andakazera	Ambodiovotra	257	<b>10</b>

ASSAINISSEMENT			
Fokontany	Village	Ménages sans latrines	Rang latrine
Analanandiana	Analanandiana	237	<b>1</b>
Andapavola	Andapavola	189	<b>2</b>
Ambolomadinika I	Sahamanoro	160	<b>3</b>
Ampasina	Andapavao	157	<b>4</b>
Marovato	Marovato	126	<b>5</b>
Anjoro	Anjoro	113	<b>6</b>
Ambolomadinika I	Ambolomadinika I	94	<b>7</b>
Ankoraka	Ankoraka	80	<b>8</b>
Ampasina	Ampasina	69	<b>9</b>
Ambohimiarina	Ampihaonana	66	<b>10</b>

**Tableau 13 : Les 10 villages prioritaires concernant l'eau potable et l'assainissement - classement établi à partir des données collectées pour le PCDEA.**

## 6.2. Plan d'actions prévues pour la période 2014-2015

Actions prévues	Acteurs concernés	Zones / villages ciblés	Indicateurs de résultats
<b>1. SCEA et politique communale EHA</b>			
1.1. Renforcement des capacités de l'équipe communale : formations concernant le Code de l'Eau	Equipe communale, membres de la future CCEA, intervenants extérieurs, DIREAU	Toute la commune	Livre du Code de l'Eau Attestation de formation
1.2. Création d'une Commission Communale de l'Eau et de l'Assainissement (CCEA)	Maire, ACE, conseillers communaux, membres CCEA	Toute la commune	PV / arrêté de création de la CCEA Statuts de la CCEA Carnet OTIV
1.3. Coordination avec les intervenants (Inter Aide et ASOS principalement) et la DIREAU ; articulation entre la CCEA le Comité Communal Diorano Wash (CCDW)	Maire, Conseillers communaux, DIREAU, CCEA, CCDW	Toute la commune	PV de réunion
1.4. Sensibilisation des usagers sur le Règlement Communal de l'Eau, et surtout l'importance de l'entretien et des cotisations	ACE, CCEA	Toute la commune	PV de réunion
1.5. Création d'un Bureau de l'Eau avec point de vente de pièces détachées pour l'entretien des ouvrages AEP	Maire, ACE, Inter Aide	Chef-lieu Ambohibe pour la localisation Toute la commune	Identification d'un local / magasin Existence des outils / pièces détachées Cahiers de suivi / gestion de stock Carnets / reçus des ventes
1.6. Organisation d'un atelier communal annuel	Maire, ACE, Comités Eau, CCEA	Toute la commune	PV de l'atelier Frais / dépenses d'organisation
1.7. Suivi des orientations et du plan d'actions du PCDEA, Révisions du PCDEA lors de l'échéance	CCEA, intervenants extérieurs	Toute la commune	Bilan trimestriel des actions réalisées PCDEA révisé

<p>1.8. Arrêtés / décisions communales à prendre concernant : la création de la CCEA, l'officialisation du mode de gestion à l'échelle communale (délégation de gestion), la mise en place d'un Bureau de l'Eau et la création d'un point de vente de pièces détachées</p>	<p>Maire, conseillers communaux</p>	<p>Toute la commune</p>	<p>Arrêtés établis et signés Affichage public Diffusion au sein des villages</p>
<p><b>2. Gestion / maintenance des ouvrages existants</b></p>			
<p>2.1. Rétablir la présence de Comités Eau et Agents Hydrauliques actifs (élection, nomination, formation)</p>	<p>CCEA, ACE, Fokonolona, intervenants extérieurs (si besoin)</p>	<p>12 ouvrages concernés (voir liste ci-après)</p>	<p>PV d'élection CE Contrats de délégation de gestion Contrats Agents Hydrauliques Cahiers de suivi CE Carnets OTIV</p>
<p>2.2. Régulariser la situation des BA et renforcer les capacités de gestion des Comités Eau</p>	<p>CCEA, ACE, Fokonolona, intervenants extérieurs (si besoin)</p>	<p>12 villages concernés (voir liste ci-après)</p>	<p>PV de visite Budgets validés Cahiers de suivi CE Carnets OTIV</p>
<p><b>3. Réparation / réhabilitation des ouvrages non fonctionnels</b></p>			
<p>3.1. Ouvrages partiellement fonctionnels : identifier l'origine des dysfonctionnements (EDLO) et procéder aux entretiens et réparations nécessaires</p>	<p>CCEA, ACE, CE, AH, Fokonolona, intervenants extérieurs (si besoin)</p>	<p>14 AEPG partiellement fonctionnels sont concernés (voir liste ci-après) – dont 3 pour lesquels le problème est uniquement lié à la BF école</p>	<p>PV de visites EDLO Nombre de BF fonctionnelles</p>
<p>3.2. Ouvrages non fonctionnels : étudier les possibilités techniques de réparation / réhabilitation</p>	<p>Maire, ACE, CCEA, intervenants extérieurs</p>	<p>1 AEPG non fonctionnel : Tanambao Sahamora</p>	<p>PV de visites EDLO Diagnostics / études techniques</p>

#### 4. Nouveaux projets d'accès à l'EHA

4.1. Poursuivre la création des ouvrages en cours de réalisation et accompagner la mise en place des nouvelles structures de gestion (Comités Eau)	Maire, ACE, CE, Chef Fokontany, Fokonolona, Inter Aide	2 villages concernés : Mahasoa, Ambolomadinika II	PV création nouveaux CE PV réceptions provisoires et définitives Contrats de délégation de gestion Contrats Agents Hydrauliques
4.2. Formaliser les demandes, puis identifier et valider les sources potentielles pour les villages identifiés comme prioritaires pour l'accès à l'eau	Maire, ACE, Chef Fokontany, Fokonolona, Inter Aide, autres intervenants extérieurs	<ol style="list-style-type: none"> <li>1. Andakazera</li> <li>2. Anjahamarina</li> <li>3. Ampaly</li> <li>4. Sahamanoro</li> </ol>	Demandes écrites Fiches de prospection de sources Validation de sources Donations de sources
4.3. Initier des collaborations avec les nouveaux villages pour la création de nouvelles infrastructures d'accès à l'eau	Maire, ACE, Chef Fokontany, Fokonolona, Inter Aide, autres intervenants extérieurs		Enquêtes sociales Etudes techniques et sociales Ouvertures de chantier Nouveaux points d'eau

#### 5. Assainissement / Hygiène

5.1. Coordonner les actions des principaux intervenants pour assurer une bonne répartition des zones d'intervention	CCEA, Maire, Inter Aide, ASOS	Toute la commune	PV de réunion
5.2. Accompagner la sensibilisation à l'hygiène et l'amélioration de l'assainissement dans les villages où seront réalisées de nouvelles infrastructures d'accès à l'eau (constructions et mises aux normes de latrines)	Maire, ACE, Chef Fokontany, Fokonolona, Inter Aide, autres intervenants extérieurs	Cf. les 4 villages listés aux actions 4.2. et 4.3	Evaluation des connaissances en matière d'hygiène Couverture en latrines
5.3. Solliciter l'appui d'intervenants spécifiques pour améliorer l'assainissement dans les villages où ne seront pas réalisées de nouvelles infrastructures d'accès l'eau	Maire, ACE, Chef Fokontany, Fokonolona, ASOS	<ol style="list-style-type: none"> <li>1. Saranonjana</li> <li>2. Ampihaonana</li> <li>3. Ambolomadinika I</li> <li>4. Ambodiovotra</li> <li>5. Analanandiana</li> <li>6. Ankoraka</li> </ol>	Evaluation des connaissances en matière d'hygiène Couverture en latrines

**Tableau 14: Liste des villages concernés par les actions 2.1, 2.2, 3.1 et 3.2**

<b>Fokontany</b>	<b>Village</b>	<b>Action 2.1.</b> <i>Rétablir la présence de Comités Eau et Agents Hydrauliques actifs</i>	<b>Action 2.2.</b> <i>Régulariser la situation des budgets annuels et renforcer les capacités des Comités Eau</i>	<b>Action 3.1.</b> <i>Ouvrages partiellement fonctionnels : identifier l'origine des pannes et procéder aux réparations</i>	<b>Action 3.2.</b> <i>Ouvrages non fonctionnels : étudier les possibilités techniques de réparation / réhabilitation</i>
Ambohibe	Ambodimanga	✓		✓	
	Ambohibe	✓	✓	✓	
Ambohimahasoa	Ambohimahasoa	✓	✓	✓	
Ambohimiarina	Ambohimiarina	✓	✓	✓	
	Ampihaonana		✓	✓	
	Masomizahalaha	✓	✓	✓	
Ambolomadinika I	Ambolomadinika I	✓	✓		
Ampasina	Ampasina			✓ (BF école)	
	Sahamora	✓	✓		
	Ambodimanga Ravahiny				
Analanandiana	Analanandiana		✓	✓	
	Tanambaon'i Lako				
Andapavola	Andapavola - AEPG	✓	✓	✓	
	Andapavola - FPMH	✓	✓	✓	
Anjiro	Anjiro	✓		✓	
Ankoraka	Ankoraka			✓ (BF école)	
Marovato	Marovato	✓	✓	✓	
	Tanambao Sahamora	✓	✓		✓
Saranonjana	Saranonjana			✓ (BF école)	
<b>11 fokontany</b>	<b>18 AEPG et 1 FPMH</b>	<b>12</b>	<b>12</b>	<b>14</b>	<b>1</b>

# **Annexes**

## Annexe 1 : Méthodologie – Etapes de réalisation

L'élaboration du présent PCDEA s'est fait en suivant les étapes suivantes :

### 1- Collecte des données

- Réunion avec l'équipe communale, les représentants des 14 fokontany au niveau de la commune pour présenter le PCDEA et son utilité, distribuer et former les représentants au remplissage des fiches d'enquêtes (1/2 journée)
- Enquêtes dans chaque village par les représentants des fokontany (3 semaines)
- Descente dans chacun des 14 fokontany pour rencontrer les représentants des villages et corriger / compléter les fiches d'enquêtes (1 semaine pour les 14 fokontany avec 4 équipes de 2 personnes)

### 2- Rédaction et restitution du PCDEA 1<sup>ère</sup> version

- Rédaction du PCDEA à partir des données collectées (au fur et à mesure de la collecte de données)
- Préparation de la 1<sup>ère</sup> restitution du PCDEA (Analyse de la situation)
- Réunion avec l'équipe communale, les représentants des 14 fokontany et les autres intervenants pour la restitution et validation du PCDEA 1<sup>ère</sup> version ; et consultation des 14 fokontany pour identifier les besoins selon les 3 critères Eau/Assainissement/Gestion (1/2 journée).
- Révision des enquêtes (pour cette Commune, les données ont dû être révisées car elles n'ont pas été validées à la 1<sup>ère</sup> restitution)

### 3- Préparation du plan d'action

- Etablissement des priorités par la Commune à partir des besoins identifiés par les 14 fokontany
- Analyse des données du PCDEA pour identifier les besoins réels et confrontation avec les besoins et priorités exprimés par les acteurs (Commune et fokontany)
- Réunion avec l'équipe communale pour l'établissement du plan d'action pour la période 2014-2015

### 4- Rédaction et restitution du PCDEA version définitive

- Rédaction et impression du PCDEA version définitive
- Restitution par la Commune du PCDEA version définitive



**Annexe 2 : Arrêté de nomination de l'Agent Communal de l'Eau**

**Annexe 3 : Procès-verbal et Règlement Intérieur Communal de l'Eau**

**Annexe 4 : Procès-verbal d'élection des 2 gestionnaires du SCEA**

## Annexe 5 : Classement des villages à partir des données du PCDEA

Fokontany	Village	Population	Ménages	Population non desservie	Ménages sans latrines	Rang eau	Rang assainissement
Ambatomanana	Ambarifotsy	467	108	467	62	5	13
	Ambatomanana	345	71	345	60	8	14
	Ambodihasy	167	37	167	21	18	29
	Ambonihorak'i Sahabe	124	25	124	0	25	59
	Anjahamarina	530	109	530	65	3	11
	Marovato II	250	50	250	25	11	27
	Marovoalavo	93	13	93	0	31	59
	Sahalangina	217	52	217	49	13	16
	Sahalava	158	34	158	14	21	34
Ambohibe	Ambodimanga	453	111	0	39	46	21
	Ambohibe	709	168	105	1	28	57
Ambohimahasoa	Ambatoharanana	127	26	127	13	24	35
	Ambohimahasoa	448	91	0	27	46	25
	Ankorabe	101	19	101	6	29	46
	Sahavolo	211	41	0	7	46	44
Ambohimiarina	Ambohimiarina	458	100	0	44	46	19
	Ambolitara	227	43	0	19	46	32
	Ampaly	137	25	137	0	23	59
	Ampihaonana	446	113	0	66	46	10
	Masomizahalaly	159	41	0	21	46	29
Ambolomadinika I	Ambolomadinika I	708	172	0	94	46	7
	Antoby	114	24	0	2	46	55
	Sahamanoro	934	200	934	160	1	3
Ampasina	Ambodibonara	10	3	10	3	45	50
	Ambodimanga Ravahiny	142	35	0	8	46	42
	Ambodimangan'Imbiky	171	41	171	19	17	32
	Ambodivohitra	33	8	33	3	42	50
	Amboniriana	146	36	146	3	22	50
	Ampasina	663	131	0	69	46	9
	Andapavao	559	219	559	157	2	4
	Andasibe	31	7	31	4	43	49
	Andilamena	90	20	0	10	46	40
	Antanambiavy	19	6	19	3	44	50
	Mandinijery	119	27	119	12	26	36
	Sahamora	173	42	0	21	46	29
Vohitrantsotry	103	21	0	6	46	46	
Analanandiana	Analanandiana	1134	250	0	237	46	1
	Manariravina	44	10	44	0	38	59
	Marovavy	69	15	69	0	34	59
	Tanambaon'i Lako	180	38	0	0	46	59
Andakazera	Ambodiovotra	257	49	257	10	10	40

PCDEA de la Commune Rurale d'Ambohibe – District de Vavatenina

Fokontany	Village	Population	Ménages	Population non desservie	Ménages sans latrines	Rang eau	Rang assainissement
	Andakazera	386	86	386	40	6	20
	Andonaka	213	51	213	38	14	22
	Antanambao	91	17	91	7	32	44
	Menafidy	55	10	55	0	36	59
	Sahamanoro	41	8	41	1	41	57
	Vohilava	110	25	110	12	27	36
Andapavola	Andapavola	1147	263	0	189	46	2
Anjiro	Ambatobe	231	55	231	0	12	59
	Ambodivato Andrefana	100	21	100	11	30	38
	Ambodivohitra	43	11	43	8	39	42
	Anjiro	990	229	0	113	46	6
	Antanambao	42	9	42	3	40	50
	Marovato	59	16	59	11	35	38
	Vohitsoa	52	10	52	2	37	55
Ankoraka	Ankoraka	587	136	0	80	46	8
Mahasoa	Ambodiara	167	30	167	26	18	26
	Ambodifakarana	159	32	159	30	20	23
	Ambolomadinika II	353	80	353	46	7	17
	Mahasoa	340	74	340	57	9	15
	Sahamalaza	173	36	173	0	16	59
Marovato	Anjahamarina Tantanana	207	48	207	22	15	28
	Marovato	817	186	0	126	46	5
	Tanambao Sahamora	468	110	468	45	4	18
Saranonjana	Ambodilanary	332	65	0	30	46	23
	Saranonjana	528	109	0	65	46	11
	Tanambao	91	15	91	6	32	46