



REPOBLIKAN'I MADAGASIKARA

Fitiavana-Tanindrazana-Fandrosoana

Région de : ANALAMANGA

Distict de : AMBOHIDRATRIMO

PLAN COMMUNAL DE DEVELOPPEMENT DE L'EAU ET DE L'ASSAINISSEMENT (PCDEA)

COMMUNE RURALE D'AMBOHIPIHAONANA

(Version provisoire)



Période 2015-2016

Réalisation



*Ce Plan Communal de Développement de la Commune Rurale d'Ambohipihaonana établit la situation existante et expose les priorités, ainsi que les axes d'orientation et les actions décidés par les acteurs de la commune rurale pour l'amélioration de l'accès à l'eau potable, de l'hygiène et de l'assainissement sur le territoire communal **pour l'année 2016.***

Ce document a été établi avec les acteurs locaux et en concertation avec les intervenants du secteur dans la commune rurale.

Le PCDEA a pour rôle de planifier et de coordonner les efforts d'interventions au niveau de la Commune dans le domaine de l'eau et de l'assainissement et de l'éducation à l'hygiène.

Ce plan est un outil évolutif, il sera revu et réactualisé chaque année afin de faire le bilan des réalisations/ prévisions et de planifier les actions pour l'année suivante.

Sommaire

1. Données générales sur la commune rurale	4
1.1. <i>Caractéristiques générales</i>	4
a. Situation géographique.....	4
b. Composition du personnel communal	4
c. Climat	7
1.2. <i>Démographie</i>	7
a. Population	7
b. Fokontany et localité.....	8
1.3. <i>Infrastructures de base</i>	11
a. Education.....	11
b. Santé.....	11
c. Sécurité.....	11
2. Analyse de la situation dans le domaine de l'accès à l'eau potable	12
2.1. <i>Population desservie par des infrastructures d'accès à l'eau potable</i>	12
a. Donnés de couverture en eau potable.....	12
b. Couverture en eau des CSB et établissements scolaires	13
c. Description des Infrastructures AEP existantes	15
d. Synthèse sur le fonctionnement et la gestion des ouvrages.....	16
2.2. <i>Population non desservie</i>	17
3. Analyse de la situation dans le domaine de l'accès à l'assainissement	17
3.1. <i>Couverture en assainissement</i>	17
a. Assainissement individuel	17
b. Latrines institutionnelles.....	18
c. Assainissement publique.....	19
3.2. <i>Acteurs dans le domaine de l'assainissement, et politique communale pour l'assainissement et l'amélioration de l'hygiène</i>	19
4. Axes d'orientation, priorités et planifications d'actions pour l'amélioration de l'accès à l'eau potable et l'assainissement pour l'année à venir (2015)	20
4.1. <i>Politique communale et service communal de l'eau, coordination des Acteurs dans le domaine de l'eau et de l'assainissement</i>	20
4.2. <i>Demande des populations et potentialités/recommandations</i>	20
4.3. <i>Priorités de la commune pour l'année à venir</i>	22
4.4. <i>Plan d'action prévues pour l'année 2015</i>	23

1. Données générales sur la commune rurale

1.1. Caractéristiques générales

a. Situation géographique.

La commune rurale Ambohipihaonana, commune niveau II, est située dans le District Ambohidratrimo, région d'Analamanga, faritany d'Antananarivo. Elle est distante de 45 Km de cette District et de 26 Km d'Antananarivo (route AmbohimangaRova).

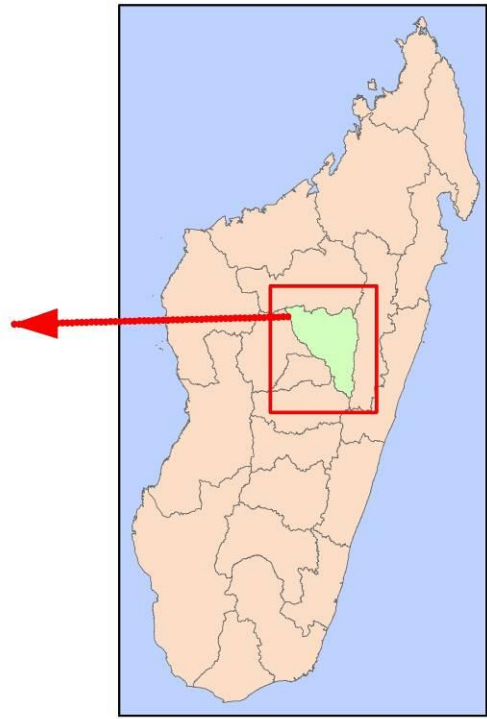
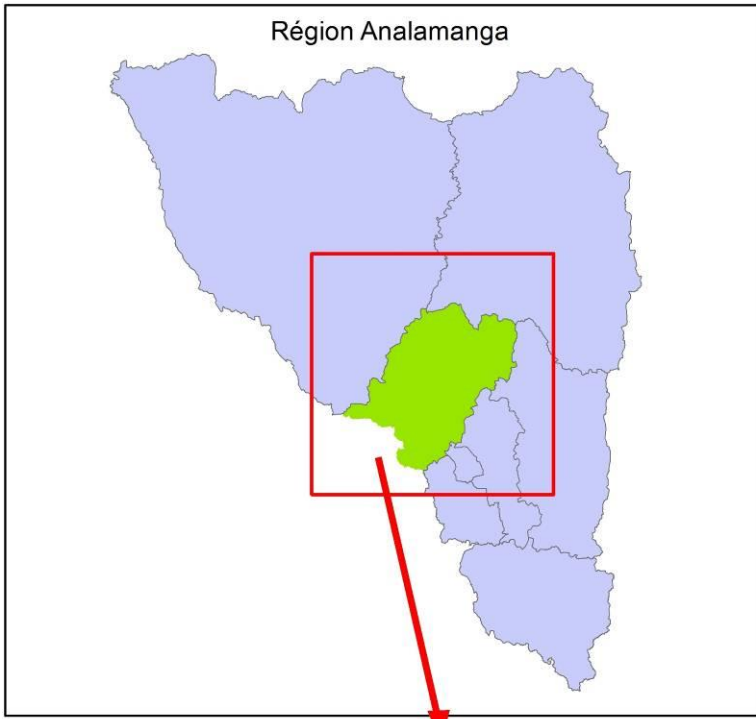
La commune couvre une superficie de 24 Km² et limitée au :

- Nord : commune rurale d'Avaratsena Sahalemaka ;
- Nord Est : commune rurale d'Ambohitrolomahitsy ;
- Est : commune rurale Talatavolonondry ;
- Sud Est : commune rurale d'AmbohimangaRova ;
- Ouest : commune rurale d'Antsahafilo ;
- Sud ouest : commune rurale Manjaka Avarandrano et
- Sud : commune rurale Imerimandroso.

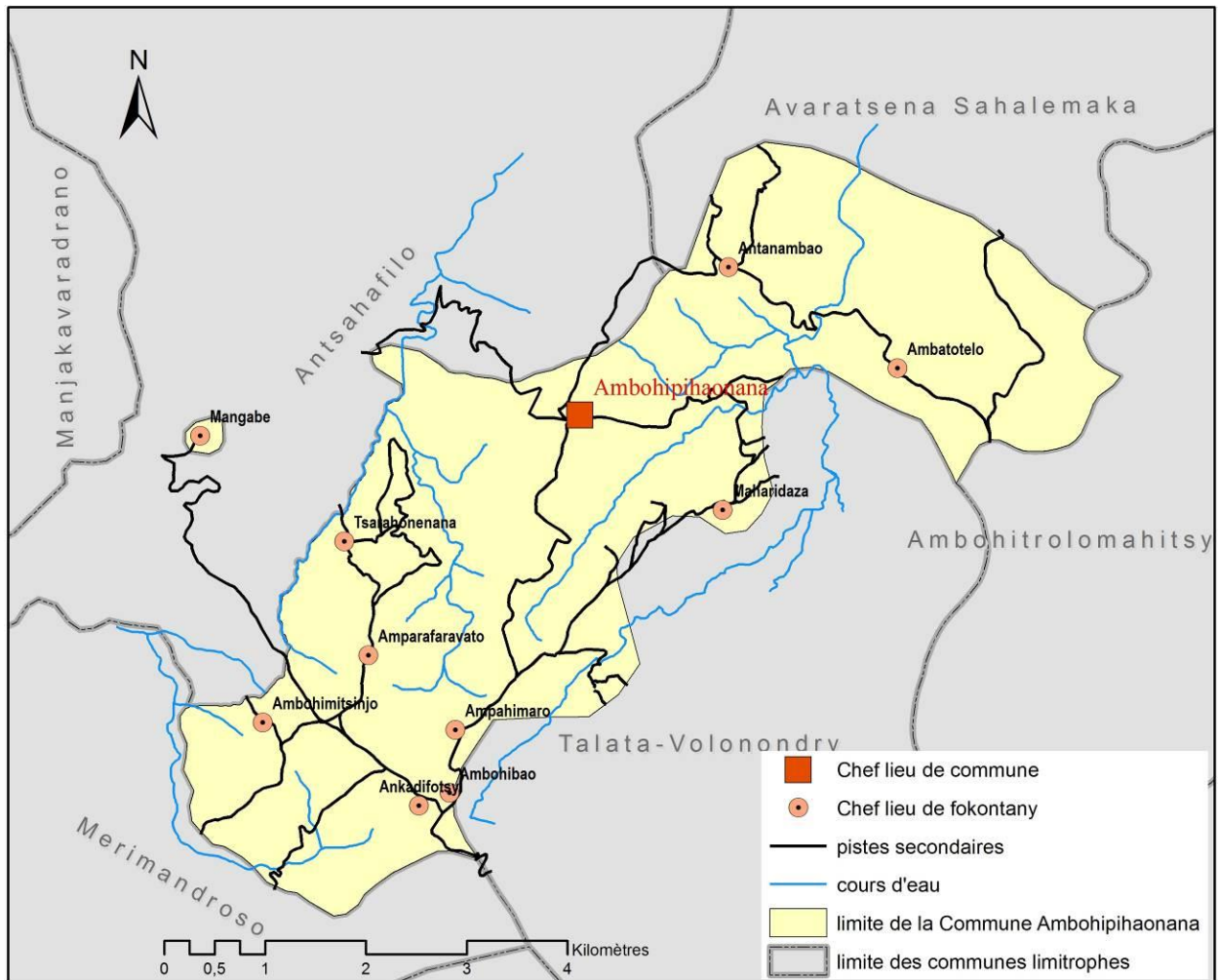
b. Composition du personnel communal

ENTITE	NOMS ET PRENOMS	TITRE	DATE D'ELECTION	DESCRIPTION SUCCINCTE
Comité d'exécutif	Maire	RAFALIMANANA Marie Eusèbe	Jean Agriculteur	3 ^{ème} avec formation
	Adjoint au maire	RAKOTONDRABARY Marie	Jean Agriculteur	3 ^{ème} avec formation
	Secrétaire d'état civil	ANDRIAMAMPIANINA Fanja	Agriculteur	3 ^{ème} avec formation
	Secrétaire Trésorier Comptable	BEBINIRINDRAIBE Julie	Marie Agriculteur	3 ^{ème} avec formation
Conseil Communal	Président conseiller	RANDRIAMBAHINY Joseph	Instituteur retraité, Agriculteur	3 ^{ème} avec formation
	Conseiller	ANDRIAMISAINA Charles	Agriculteur	3 ^{ème}
	Conseiller	RATSIMANDRESY Raymond	Agriculteur	3 ^{ème}
	Conseiller	RAKOTONIRINA André	Agriculteur	primaire
	Rapporteur	RAHARINOA Germain	Agriculteur	secondaire

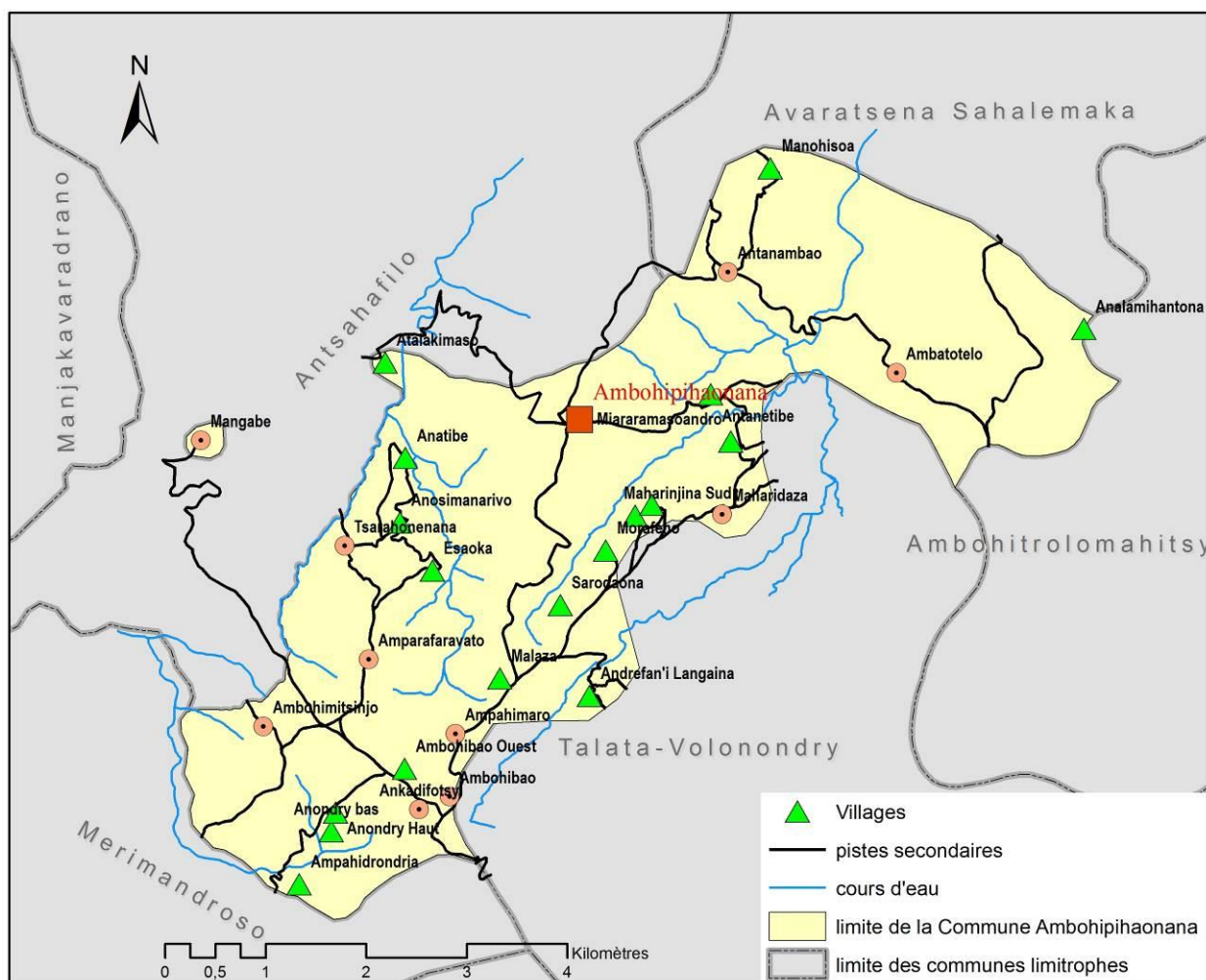
La carte suivante représente la localisation de la commune rurale d'Ambohipihaonana.



La Commune est constituée de Onze (11) Fokontany à savoir Ambohipihaonana, Antanambao, Ambatotelo, Maharidaza, Ampahimaro, Ambohibao, Ankadifotsy, Ambohimitsinjo, Amparafaravato, Tsarahonenana, Avaratrimangabe. Ces derniers se répartissent en 37 villages.



Situation des 11 fokontany, des principaux axes et villages de la commune



c. Climat

Le climat est de type des hautes terres, divisé en trois saisons distinctes : la saison chaude et sèche en mois de septembre jusqu'à novembre ; la saison chaude et humide du mois de décembre au mois de Avril, et la saison froide et sèche qui va de mai en août.

1.2. Démographie

a. Population

La commune compte actuellement 5 703 habitants, avec une densité de 238 habitants / km². Ce chiffre a été obtenu par les enquêtes effectuées par Inter Aide par des enquêtes en novembre 2015. En prenant en compte le taux d'accroissement de 3 % qui est la moyenne nationale, la population devrait atteindre 7 698 personnes dans 10 ans. (cf. Tableau 1 ci-après).

N°	Fokontany	Nombre population	
		Recensement commune 2013	Enquêtes Inter Aide 2015
1	Ambohipihaonana	960	1110
2	Antanambao	575	562
3	Ambatotelo	690	790
4	Maharidaza	885	1011
5	Ampahimaro	365	445
6	Ambohibao	265	239
7	Ankadifotsy	360	438
8	Ambohimitsinjo	250	230
9	Amparafaravato	300	337
10	Tsarahonenana	340	379
11	Avaratrimangabe	170	162
Total		5160	5703

(Source : Commune, enquêtes Inter Aide)

04 localités n'ont pas été visité pendant l'enquête PCDEA. La taille moyenne de ménage est de 6 personnes. La majorité (98%) de la population de la Commune est d'ethnie Merina.

b. Fokontany et localité

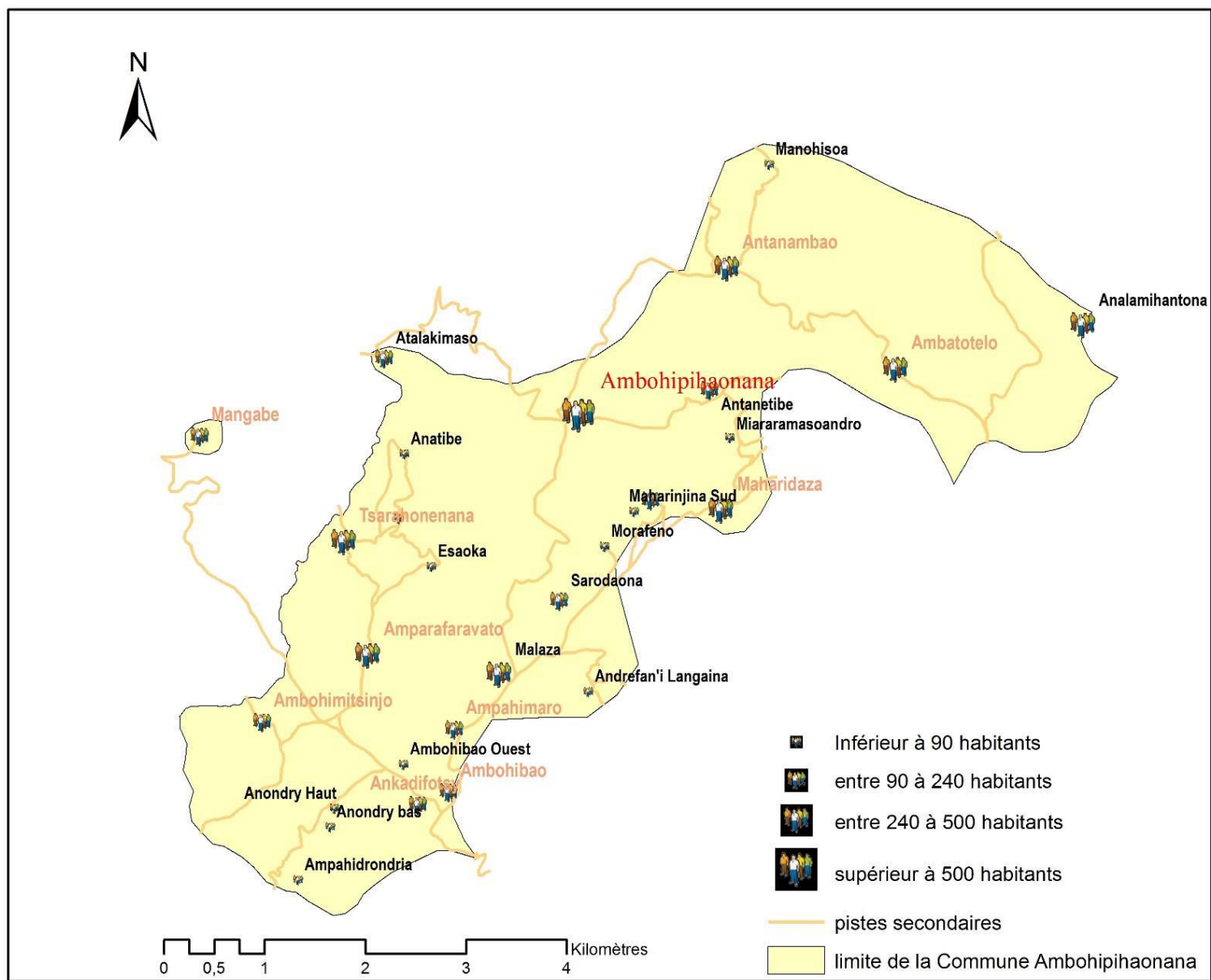
11 fokontany et 37 localités ont été recensés dans la CR. La liste des fokontany, des localités et du nombre de population dans chaque fokontany sont présentés dans le tableau suivant.

N°	Fokontany	Villages	Nbr population	Nbr ménage
1	Ambohipihaonana	Ambohipihaonana	1110	157
2	Antanambao	Antanambao	476	90
		Manohisoa	86	14
		Antanetilava	NV(*)	
3	Ambatotelo	Ambatotelo	500	70
		Analamihantona	290	40
4	Maharidaza	Maharidaza	286	49
		Sarodaona	140	22
		Miaramasoandro	35	6
		Ambodivona	NV	
		Antanetibe	177	49
		Morafeno	80	12
		Antaneetibe II	80	15
		Maharinjina Avaratra	56	9
Maharinjina Atsimo	157	28		
5	Ampahimaro	Ampahimaro	130	25
		Malaza	265	52
		Andrefanilangana	50	14

N°	Fokontany	Villages	Nbr population	Nbr ménage
6	Ambohibao	Ambohibao	230	52
		Ambohibao Andrefana	9	2
		Andafiandrefana Ambohibary	NV	
7	Ankadifotsy	Ankadifotsy	240	51
		Ampahadraondrina	55	10
		Aminodry Ambony	50	10
		Aminondry Ambany	85	12
		Beravina	NV	
		Andafiandrefana Ankadifotsy	8	2
8	Ambohimitsinjo	Ambohimitsinjo	150	29
		Antanetibe I	60	15
		Ambatobe	20	6
9	Amparafaravato	Amparafaravato	263	39
		Isaoka	24	6
		Anosimamarivo	25	5
		Anatibe	25	5
10	Tsarahonenana	Tsarahonenana	263	39
		Talakimaso	116	24
11	Avaratrimangabe	Avaratrimangabe	162	32
Total			5 703	991

(Source : enquêtes Inter Aide) * NV (Non visité)

La localisation est représentée dans la carte suivante.



1.3. Infrastructures de base

a. Education

Elle dispose aussi de 09 écoles fondamentales du 1er Cycle dont 02 privées catholiques et 07 EPP. Il y a aussi un second cycle (CEG). Le nombre d'infrastructure par fokontany est représenté dans le tableau suivant.

N°	Fokontany	Nom d'écoles	Nb élèves
01	Maharidaza	EPP Maharidaza	Non recensé
02	Ambohipihaonana	EPP Ambohipihaonana	157
03	Ambohipihaonana	Ecole privé Notre dame de Fatima	103
04	Antanambao	EPP Antanambao	85
05	Ambohibao	EPP Ambohibao	70
06	Ambatotelo	EPP Ambatotelo	Non recensé
07	Amparafaravato	EPP Amparafaravato	60
08	Ankadifotsy	Ecole privé Notre dame de Thérèse	62
09	Tsarahonenana	EPP Tsarahonenana	25
10	Ambohipihaonana	CEG Ambohipihaonana	190

(Source : enquêtes Inter Aide)

Les infrastructures sont en très mauvaise états.

b. Santé

La Commune dispose d'un CSB II qui se trouve au fokontany d'Ambohipihaonana. Le personnel médical est composé d'un médecin et d'une sage femme.

c. Sécurité

Un Détachement Autonome de Sécurité (DAS) composé de deux personnes militaires assure la sécurité du territoire communale. Dans le cas d'une intervention importante, la Commune fait appel au poste avancé de la Gendarmerie de la commune d'Avaratsena ou de la commune d'Imerimandroso. Ces deux personnes sont à la charge d'individu entre 18 et 60 ans.

2. Analyse de la situation dans le domaine de l'accès à l'eau potable

2.1. Population desservie par des infrastructures d'accès à l'eau potable

a. Données de couverture en eau potable

La population desservie réellement (ouvrages fonctionnelles et partiellement fonctionnelles) est de 2 109 habitants ; soit **37%** de la population totale.

Ci-dessous le tableau récapitulatif par fokontany des données de couverture en eau potable.

Fokontany	Nombre de villages desservis	Nombre de village total	Points d'eau				Nbr BP	Population		Couverture en eau (%)
			existants	Fonctionnel	Partiellement Fonctionnel	Non fonctionnel		Total	Desservie	
Ambohipihaonana	1	1	12	12	0	0	0	1 110	1 110	100%
Antanambao	0	3	0	0	0	0	0	562	0	0%
Ambatotelo	1	2	8	0	8	0	0	790	500	63%
Maharidaza	3	9	8	8	0	0	0	1 011	499	49%
Ampahimaro	0	3	0	0	0	0	0	445	0	0%
Ambohibao	0	3	0	0	0	0	0	239	0	0%
Ankadifotsy	0	6	0	0	0	0	0	438	0	0%
Ambohimitsinjo	0	3	0	0	0	0	0	230	0	0%
Amparafaravato	0	4	0	0	0	0	0	337	0	0%
Tsarahonenana	0	2	0	0	0	0	0	379	0	0%
Avaratrimangabe	0	1	0	0	0	0	0	162	0	0%
TOTAL	5	37	28	20	8	0	0	5 703	2 109	37%

	Couverture à 0%
	Couverture inférieur à 65%
	Couverture supérieur à 65%

Le chef lieu de commune a été priorisé par son nombre de bénéficiaires et par ses infrastructures. Deux fokontany ont déjà aussi un taux de couverture à plus de 50%.

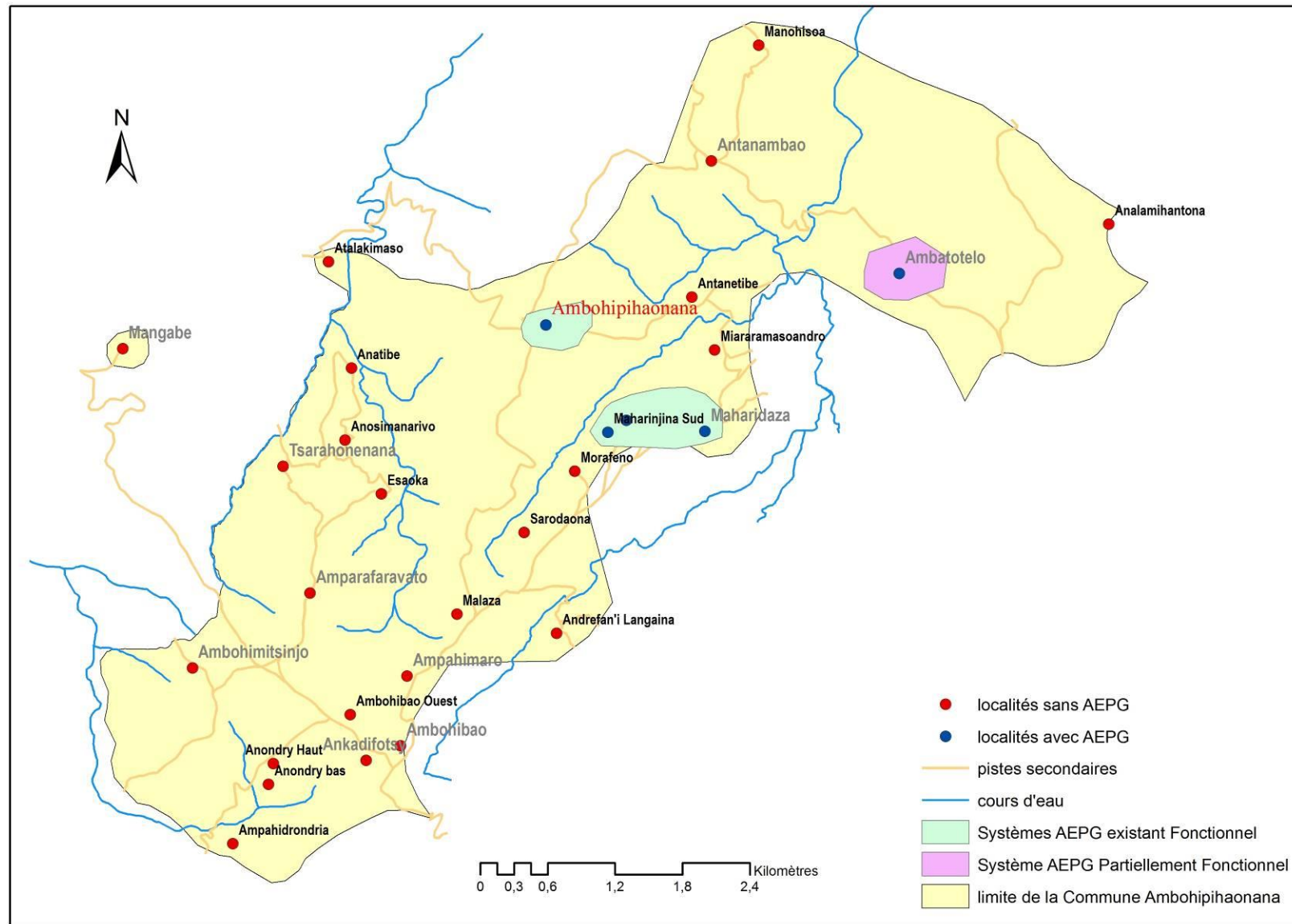
b. Couverture en eau des CSB et établissements scolaires

Fokontany	CSB	Nombre établissement scolaire		
		EPP	CEG	Privé
Ambohipihaonana	1	1	1	1
Antanambao		1		
Ambatotelo		1		
Maharidaza		1		
Ampahimaro				
Ambohibao		1		
Ankadifotsy				1
Ambohimitsinjo				
Amparafaravato		1		
Tsarahonenana		1		
Avaratrimangabe				
TOTAL	1	7	1	2
Taux de couverture en eau	100%	14%	100%	0%

	Infrastructure disposant d'un BF
	Infrastructure sans point d'eau potable

Au total, il y a 10 établissements scolaires dans la commune dont 02 disposent un BF (20%). Seules les infrastructures au niveau du chef lieu de la commune disposent d'un point d'eau à proximité.

Carte des localités disposant de système d'eau potable



c. Description des Infrastructures AEP existantes

La commune dispose de trois réseaux AEPG. Les caractéristiques sont présentés dans le tableau suivante.

Réseaux	Villages	Nbr de bénéficiaires	Nbr de ménage	Type d'ouvrage	Année de réalisation	Intervenants	Etat général des ouvrages
Ambohipihaonana	Ambohipihaonana	1110	157	AEPG	2012	Eglise de Jésus Christ des Saints des derniers jours	Fonctionnel
Sous-total		1110	157				
Maharidaza	Maharidaza	286	49	AEPG	2012	Eglise de Jésus Christ des Saints des derniers jours	Fonctionnel
	Maharinjina Nord	56	9				
	Maharinjina Sud	157	28				
Sous-total		499	86				
Ambatotelo	Ambatotelo	500	70	AEPG	2005	CARITAS	Partiellement Fonctionnel
Sous-total		500	70				
TOTAL		2109	313				

d. Synthèse sur le fonctionnement et la gestion des ouvrages

Réseaux	Mode de gestion	Comité eau		Technicien Local		Montant de la cotisation	Taux de recouvrement
		Existence	Etat	Existence	Paiement	BF	BF
Ambohipihaonana	Communautaire	Oui	Non actif	OUI (03 personnes)	Volontariat	cotisation pompier	supérieur à 80%
Maharidaza	Communautaire	Oui	Non actif	OUI (02 personnes)	Volontariat	cotisation pompier	supérieur à 80%
Ambatotelo	Communautaire	Oui	Non actif	OUI (02 personnes)	2000Ar/intervention	cotisation pompier	supérieur à 50%

Suivant les informations recueillies lors des enquêtes du PCDEA, les problèmes du réseau sont liés à :

1. un manque d'entretien général du réseau (problème technique comme le captage de la source est peu profond, ensablé et vulnérable aux eaux de pluie);
2. la structure de gestion non fonctionnelle à cause de manque d'implication de certain Comité Eau et les Agents Hydrauliques sur le réseau;
3. le recouvrement moyenne des cotisations pompiers.
4. l'implication encore assez faible de la commune dans son rôle de maître d'ouvrage.

2.2. Population non desservie

La population non desservie par absence d'ouvrage et la non fonctionnalité des points d'eau est de 3 594 habitants ; soit **63%** de la population totale.

Fokontany	Nombre de villages non desservis	Nombre de village total	Population		Couverture non desservi (%)	Demande de collaboration
			Total	Non desservie		
Ambohipihaonana	0	1	1110	0	0%	
Antanambao	3	3	562	562	100%	1 système
Ambatotelo	1	2	790	290	37%	
Maharidaza	6	9	1011	512	51%	1 extension, 1 nouveau système
Ampahimaro	3	3	445	445	100%	1 nouveau système
Ambohibao	3	3	239	239	100%	1 nouveau système
Ankadifotsy	6	6	438	438	100%	1 nouveau système
Ambohimitsinjo	3	3	230	230	100%	1 nouveau système
Amparafaravato	4	4	337	337	100%	1 nouveau système
Tsarahonenana	2	2	379	379	100%	2 nouveaux systèmes
Avaratrimangabe	1	1	162	162	100%	1 nouveau système
TOTAL	32	37	5703	3594	63%	11 demandes

32 sur 37 localités ne sont pas encore desservie. Des demandes de collaboration, la plus part regroupées sont déjà existants au niveau de la commune.

3. Analyse de la situation dans le domaine de l'accès à l'assainissement

3.1. Couverture en assainissement

a. Assainissement individuel

Le nombre de ménage propriétaire de latrine est de 638 ménages ; soit **64%** des ménages dans la Commune.

Le taux de couverture en assainissement par fokontany est représenté dans le tableau suivant.

Fokontany	Nombre de ménage	Nombre de latrine	Couverture en latrine
Ambatotelo	110	51	46%
Ambohibao	54	43	80%
Ambohimitsinjo	50	20	40%
Ambohipihaonana	157	98	62%
Ampahimaro	91	84	92%
Amparafaravato	55	36	65%
Ankadifotsy	85	62	73%
Antanambao	104	73	70%
Avaratrimangabe	32	28	88%
Maharidaza	190	91	48%
Tsarahonenana	63	52	83%
TOTAL	991	638	64%

	Couverture inférieur à 50%
	Couverture supérieur à 50%

(Source : enquêtes Inter Aide)

b. Latrines institutionnelles

Concernant l'assainissement, les latrines institutionnelles, c'est-à-dire celles situées au niveau des établissements à usage public (école) ont fait l'objet de recensement. Le tableau suivant récapitule l'accès à l'assainissement de ces institutions.

Fokontany	CSB	Nombre établissement scolaire		
		EPP	CEG	Privé
Ambohipihaonana	1	1	1	1
Antanambao		1		
Ambatotelo		1		
Maharidaza		1		
Ampahimaro				
Ambohibao		1		
Ankadifotsy				1
Ambohimitsinjo				
Amparafaravato		1		
Tsarahonenana		1		
Avaratrimangabe				
TOTAL	1	7	1	2
Taux de couverture en eau	100%	100%	100%	50%

	Infrastructure avec dalle lavable
	Infrastructure avec dalle non lavable

(Source : enquête Inter Aide)

Le CSB II est aussi équipé de latrine avec dalle en béton.

D'après ce tableau, 100 % des institutions sont équipées de latrines. 90% de ces latrines sont équipées de dalle lavable. Aucune latrine n'est dotée d'équipement pour le lavage des mains.

c. Assainissement public

On note aussi l'existence d'un bloc sanitaire public (Latrine à 2 chambres avec lavoirs) au niveau de la commune d'Ambohipihaonana qui est actuellement non fonctionnel.

3.2. Acteurs dans le domaine de l'assainissement, et politique communale pour l'assainissement et l'amélioration de l'hygiène

Entre 2012 et 2014, les ONGs Water Aid et SAF FJKM, ont déjà fait des sensibilisations avec la population de la commune sur les thèmes de l'hygiène, la construction de latrine et le lavage de main.

4. Axes d'orientation, priorités et planifications d'actions pour l'amélioration de l'accès à l'eau potable et l'assainissement pour l'année à venir (2015)

4.1. Politique communale et service communal de l'eau, coordination des Acteurs dans le domaine de l'eau et de l'assainissement

La Commune n'a pas mis en place une politique communale de l'eau vu qu'il n'y a pas de réseau fonctionnel et que le taux de couverture en eau potable est de 0%. Cela ne met pas en doute l'intérêt général à l'égard de l'accès à l'eau. Les axes stratégiques des besoins dans ce sens peuvent être cités comme suit :

- Besoin en renforcement des capacités (code de l'eau...)
- Arrêtés et décisions communales devant être prises (volonté exprimée par la commune...)
- fonctionnement de SCE ou service technique
- formations et animation des usagers, comités eau...
- Coordination des acteurs et intervenants dans le domaine de l'eau.
- Décisions et modes de gestion...
- Communication avec la DIREau et autres institutions déconcentrées /décentralisées
- Interventions souhaitées de la DIREau et autres organismes

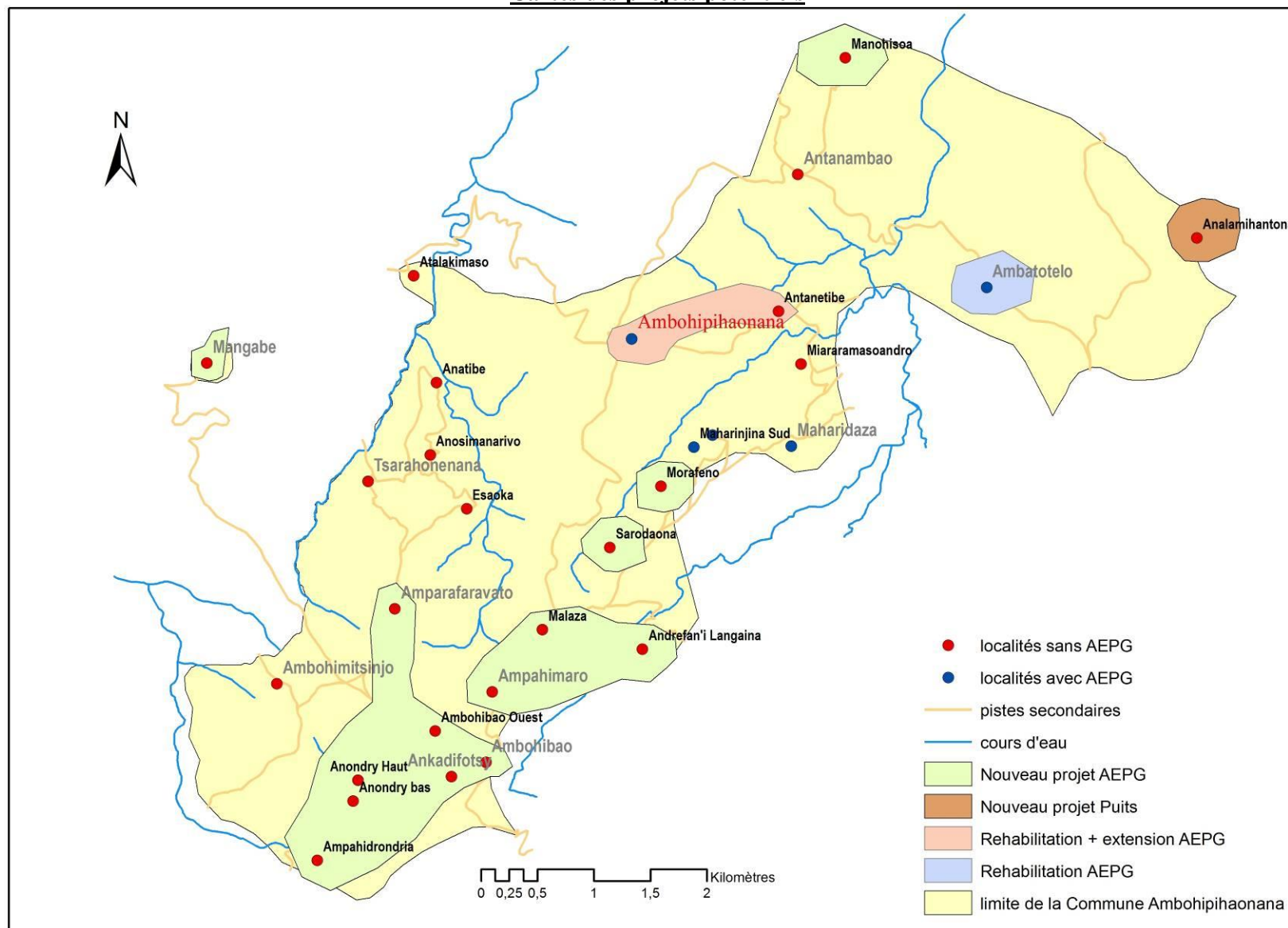
4.2. Demande des populations et potentialités/recommandations

Il y a quatre groupes de cible d'intervention identifiés dans la commune :

1. Le groupe de réhabilitation d'AEPG
2. Le groupe d'extension par les réseaux existants d'AEPG ;
3. Le groupe de construction de puits ; et
4. Le groupe de nouvelle adduction d'eau potable gravitaire.

Des études préliminaires ont été faites pour le groupe d'AEPG dont la validation de source, l'adéquation de ressource par rapport aux besoins afin d'estimer la valeur de l'intervention. La carte suivante montre les projets possibles par localité.

Cartes des projets potentiels



Potentiel AEPG

N° Réseau	Villages	pop	Pop/ réseau
1	Manohisoa	86	86
2	Sarodaona	140	140
3	Morafeno	80	80
4	Ampahimaro	130	445
	Malaza	265	
	Andrefanilangana	50	
5	Ambohibao	230	1073
	Ankadifotsy	240	
	Ampahadraondrina	55	
	Aminodry Ambony	50	
	Aminondry Ambany	85	
	Ambohimitsinjo	150	
	Amparafaravato	263	
6	Avaratrimangabe	162	162
Total		1986	1986

Potentiel PUIITS

7	Analamihantona	290
---	----------------	-----

4.3. Priorités de la commune pour l'année à venir

Les axes de priorités de la commune sont par ordre suivant :

- Mettre en place le Service Communale de l'eau
- Identifier et de nommer l'ACE
- Augmenter le taux de couverture en eau potable par la réalisation des nouvelles infrastructures AEPG
- Augmenter le taux de couverture en eau potable par la Réparation-et réhabilitation d'ouvrages dysfonctionnels
- Renforce les capacités de la commune concernant l'eau et assainissement
- Renforcer la capacité de gestion et maintenance des ouvrages existants
- Augmenter le taux d'assainissement.

4.4. Plan d'action prévues pour l'année 2015

Actions prévues	Acteurs concernés	Zones / villages ciblés	Indicateurs de résultats
1. SCEA et politique communale de l'eau			
1.1. Structuration de la Commission Communale de l'Eau et de l'Assainissement (CCEA) et nomination de l'ACEA	Maire, Conseillers communaux, et représentants KR	Toute la commune	Statuts CCEA, OTIV
1.2. Renforcement des capacités de l'équipe communale : formations concernant le Code de l'Eau	Equipe communale, CCEA, intervenants extérieurs, DIREAU	Tous les villages disposant d'infrastructures d'accès à l'eau	Fiche de présence Livre du Code de l'Eau
1.3. Sensibilisation des usagers sur le Règlement Communal de l'Eau, et surtout l'importance de l'entretien et des cotisations	ACEA, CCEA, Maire	Tous les villages disposant d'infrastructures d'accès à l'eau	PV de réunion
1.4. Arrêtés / décisions communales à prendre concernant : l'officialisation du mode de gestion à l'échelle communale (délégation de gestion), la mise en place d'un Bureau de l'Eau et la création d'un point de vente de pièces détachées	Maire, conseillers communaux	Toute la commune	Arrêtés établis et signés Affichage public Diffusion au sein des villages
2. Nouveaux projets d'accès à l'eau			
2.1. Formaliser les demandes, puis identifier et valider les sources potentielles pour les villages identifiés comme prioritaires pour l'accès à l'eau	Maire, ACE, CE, Chef, Fokontany, Fokonolona, Inter Aide	Villages concernées	Demandes écrites Fiches de prospection de sources Validation de sources
2.2. Initier des collaborations avec les nouveaux villages pour la création de nouvelles infrastructures d'accès à l'eau	Maire, ACE, CE, Chef, Fokontany, Fokonolona, Inter Aide	Villages concernées	Enquêtes sociales Etudes techniques et sociales Ouvertures de chantier Nouveaux points d'eau PVs de réception

3. Assainissement/Hygiène

3.1. Accompagner la sensibilisation à l'hygiène et l'amélioration de l'assainissement dans les villages où seront réalisées de nouvelles infrastructures d'accès à l'eau (constructions et mises aux normes de latrines)	Maire, ACE, Chef Fokontany, Fokonolona, Inter Aide	Villages concernées	Evaluation des connaissances en matière d'hygiène Couverture en latrines
--	--	---------------------	---